



Vischnaunca  
**Tujetsch**

# Messadi

**per la radunonza da vischnaunca**

**da mesjamna, ils 25 d'october 2023, allas 19.30 uras,  
ella Sala Cristalla a Sedrun**

## **Tractandas:**

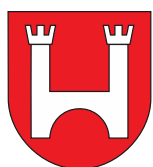
1. Avertura
2. Lescha davart il provediment d'aua dalla vischnaunca da Tujetsch
3. Lescha davart la dismessa dallas auas piarsas dalla vischnaunca da Tujetsch
4. Orientaziuns
5. Varia

## **Suprastonza communal Tujetsch**

President communal  
Martin Cavegn

Vicepresident communal  
Daniel Schmid





Vischnaunca  
**Tujetsch**

**Lescha davart il provediment d'aua  
dalla vischnaunca da Tujetsch**

**e**

**Lescha davart la dismessa dallas auas  
piarsas dalla vischnaunca da Tujetsch**

**Messadi**

dalla suprastanza communal per la radunanza da vischnaunca  
dils 25 d'october 2023

## **Cuntegn**

1. Situaziun da partenza e ponderaziuns pertuccont la fatschenta	5
2. La lescha actuala "Lescha per las contribuziuns d'avertura e las taxas da diever"	7
3. Las leschas novas en general "Lescha davart il provediment d'aua dalla vischnaunca da Tujetsch" "Lescha davart la dismessa d'auas piarsas dalla vischnaunca da Tujetsch"	9
4. La reserva dalla finanziaziun speciala dil provediment d'aua	10
5. La reserva dalla finanziaziun speciala dalla purificaziun dall'aua	13
6. Ils dumbraders d'aua	16
7. Il temps per l'introducziun dalla lescha	16
8. Igl empren quen da taxas tenor ils dumbraders	16
9. La "Lescha davart il provediment d'aua dalla vischnaunca da Tujetsch" en detagl	17
10. Tariffas dallas taxas	19
11. La "Lescha davart la dismessa dallas auas piarsas dalla vischnaunca da Tujetsch" en detagl	19
12. Tariffas dallas taxas	21
13. Propostas	22

## **Annexas**

- 1 Lescha davart il provediment d'aua dalla vischnaunca da Tujetsch
- 2 Lescha davart la dismessa dallas auas piarsas dalla vischnaunca da Tujetsch
- 3 Survesta dallas midadas dalla lescha actuala per las contribuziuns d'avertura e las taxas da diever
- 4 Cumparegliaziun dallas taxas dalla lescha veglia e la lescha nova per il provediment d'aua
- 5 Cumparegliaziun dallas taxas dalla lescha veglia e la lescha nova per la dismessa d'auas piarsas
- 6 Divers exempels cun la cumparegliaziun dils quens da taxas dalla veglia cun la nova lescha per il provediment d'aua
- 7 Divers exempels cun la cumparegliaziun dils quens da taxas dalla veglia cun la nova lescha per la dismessa dallas auas piarsas

Preziada convischina e preziau convischin

Per la tractaziun dalla fatschenta suttametta la suprastanza communal a Vus il messadi e la proposta.

## **1. Situaziun da partenza e ponderaziuns pertuccont la fatschenta**

La lescha actuala “Lescha per las contribuziuns d’avertura e las taxas da diever” datescha dils 24 da settember 2003 ed ei ida en vigur ils 1 da schaner 2004. Ella cuntegn principalmein las suandondas spartas:

### **1. part: L’erecziun dall’avertura generala e dall’avertura detagliada**

- A. L’avertura generala e detagliada (art. 1)
- B. L’obligaziun dils proprietaris da suloms da contribuir als cuosts dall’avertura (art. 2 – 3)
- C. L’erecziun dall’avertura generala (art. 4 – art. 10)
- D. L’erecziun dall’avertura detagliada (art. 11)

### **2. part: Contribuziuns als cuosts dall’avertura generala**

- A. Las contribuziuns per las vias (art. 12 – art. 24)
- B. Contribuziuns per il colligiamet agl aquaduct, alla canalisaziun, alla serenera ed al provediment cun electricitad (art. 25 – art. 34)

### **3. part: Taxas annualas da diever (art. 35 – art. 53)**

### **4. part: Dretg da pègn legal per contribuziuns e taxas (art. 54)**

### **5. part: Il manteniment dils implonts (art. 55 – art. 57)**

### **6. part: Disposiziuns transitorias (art. 58 – art. 61)**

Grondas parts da quella lescha ein vegnidas abolidas entras dretg surordinari dil cantun Grenchun ni entras novas leschas da vischnaunca. L’annexa 3 dat ina survesta davart las parts dalla lescha actuala ch’ei aunc valeivlas e tgei parts ch’ei vegnidas abolidas ni remplazzadas entras in’altra lescha.

Sin fundament dil 3. capetel “Taxas annualas da diever” (art. 35 – art. 53) dalle lescha veglia tschenta la vischnaunca annualmein ils quens per las taxas da serenera e canalisaziun. Las corporaziuns d’aua tschantan medemamein ils quens per la taxas d’aua sin la medema basa legala.

La taxa da consum (art. 39) dalla lescha veglia vegn eruida ord ils facturs dil volumen digl object tenor l’indicaziun dalla cumissiun cantunala da schazetg da baghetgs cun risguardar

las differentas classas d'object (art. 40). Pia vegn la taxa da consum eruida sin fundament dalla grondezia dil baghetg e buca sin il consum d'aua che quei baghetg drova. Quella basa fixa cunterfa al dretg subsidiar (dretg federal). Entochen il di dad oz ei quei vegniu tolerau ed ei ha dau neginas protestas encunter quella metoda.

Els onns 2020 e 2022 ein pliras protestas da possessurs da habitaziuns da vacanzas e casas da vacanzas vegnidadas inoltradas alla vischnaunca. Ils recurrents fan valer che las taxas da canalisaziun e serenera sco era d'aua seigien da principi memia aultas e correspundien buca alla lescha surordinada, la quala pretenda ina taxa che se basa sil principi dil caschunader.

Ils recurrents fan vinavon valer che tenor dretg federal hagian tuttas taxas da se basar sin in principi dil caschunader. Quei vul dir, la quantad dall'aua che vegn nezegiada sto vegnir adossada al caschunader cun ina taxa e buca sin fundament d'ina pauschala.

Cunquei ch'ils recurrents han priu ina clara posiziun dad ir entochen alla Dertgira federala per ina decisiun definitiva, ei la vischnaunca da Tujetsch sfurzada da reveder las leschas per las contribuziuns d'avertura resp. la part dalla lescha che pertucca las taxas da diever e quei en special per las taxas annualas da diever per il provediment d'aua, per la canalisaziun e per la serenera.

Basa per quella pretensiun dils recurrents ei d'anflar egl artichel 74 alinea 3, schurmetg digl ambient, dalla Constituziun federala e quei sut cefra 4, cumpart: Ambient e planisaziun dil territori. Tenor l'instrucziun e gliesta da controlla per fixar las taxas en ils secturs d'aua e d'auas piarsas dalla Confederaziun digl october 2018 vegnan ils principis descrets sco suonda:

### **Principis dil dretg da taxaziun tenor las directivas federalas**

Ils principis essenzials che vegnan applicai tier las taxas ein l'equivalenza, il princip dalla cuvrada dils cuosts ed il princip da legalitad. Tier ils cuosts da mesiras da protecziun digl ambient, tier las qualas ins sto era quintar las taxas per auas piarsas, vala il principi dil caschunader.

Il **principi d'equivalenza** vul dir che la taxa en il cass singul per la valor objectiva dalla prestaziun astga buca esser en ina disproporziun evidenta ed astga sesanflar en ina disproporziun raschuneivla. Ins sto tener cunfins. Cun auters plaid duein la prestaziun dalla communitad (Gemeinwesen) e la cunterprestaziun dalla persuna ch'ei obligada da pagar la taxa corrispunder ina a l'otra. Il principi d'equivalenza ei applicabel tier tut las taxas perquei che quest principi se basa silla basa generala e deducescha ils principis costituziunals dalla proporzionalitad e dil scamond d'arbitrariadad. L'applicabladad dil principi sto vegnir cumbinada cun la valor objectiva dall'acziun administrativa che la prestaziun dil stadi ei finanzialmein

quantificabla. El cass dallas taxas d'aua e d'aua piarsa ei quei dau. La valur vegn calculada en emprema lingia tenor il nez economic ch'ella porta alla persuna ch'ei obligada da pagar ils cuosts. Tenor la pratica dil tribunal federal ston las taxas plinavon buc en mintga cass esser exactas e corrispunder als cuosts; ellas duein vegnir fixadas objectivamein tenor criteris giustificabels e duein buca far ina differenziaziun, per la quala ei dat negins motivs raschuneivels.

Il **principi dalla cuvrada dils cuosts** vul dir ch'il recav total dallas taxas preveda ch'ils cuosts totals dil sector administrativ surpassan buca ni surpassan mo minimalmein ils cuosts totals. Il principi dalla cuvrada dils cuosts significhescha denton buca che las taxas ston cuvierer ils cuosts. Quei ha mo ina funcziun da limitaziun viers ensi. Applicau vegn quei sulettamein per taxas dependentas dils cuosts ed aschia era per taxas d'aua e d'auas piarsas.

El sector davart ils cuosts causals vegn da principi fatg pretensiuns fetg aultas tier l'applicaziun dil **principi da legalitad**. La taxa sto gl'emprem vegnir fatga en ina norma giuridica general-abstracta ed esser circumscretta en moda precisa.

Tier il **principi dil caschunader** setracta ei d'in principi per la calculaziun dils cuosts.

Il principi dil caschunader di che quel sto surprendre ils cuosts d'ina grevezia per gl'ambient e tgei mesiras che vegnan caschunadas tenor questa lescha. Ils cuosts per quest intent ston vegnir quantificai e san vegnir attribui individualmein ad in cert caschunader aschi bein sco pusseivel. Ni cun auters plaid: taxas che corrispundan al caschunader ston haver ina relaziun culs cuosts sco era haver ina utilitad publica.

## 2. La lescha actuala

### “Lescha per las contribuziuns d'avertura e las taxas da diever”

En la lescha vertenta vegnan las taxas annualas da diever regladas els artechels 35 entochen 53, las contribuziuns da colligiamet agl aquaduct, alla canalisaziun ed alla serenera els artechels 25 suandonts.

Actualmein vegnan las taxas da diever adossadas sin basa da facturs fermes resp. che risguardan buca il diever da quantitad. Ils quens annuals han mintgamai ina taxa fundamentala ed ina taxa da consum che sebase puspei sin ina summa fixa. Ils facturs per il quen d'aua ed il quen per la canalisaziun e serenera sepresentan sco suonda:

Quen per l'aua (mira exempel annexa 6)

a) Taxa da preparaziun sin basa dalla surfatscha dalla parcella –  $x \text{ m}^2$

b) Taxa da consum sin basa dalla cubatura (dalla mesira cubica) digl object –  $x \text{ m}^3$

Quen da canalisaziun e serenera (mira exempel annexa 7)

- a) Taxa annuala fundamentala da preparaziun sin basa dalla surfatscha dalla parcella –  $x \text{ m}^2$
- b) Supplementar in factur dalla cefra d'utilisaziun – raps per  $\text{m}^2$
- c) Vinavon ina reducziun sin la classa digl object – % sin la summa a) – b)
- d) Taxa annuala da consum sin basa dalla cubatura digl object –  $x \text{ m}^3$
- e) Vinavon ina reducziun sin la taxa da consum tenor classa digl object - % sin la summa da d)

Specialmein il quen per la taxa annuala da diever per la canalisaziun e la serenera ei dètg cumplcaus ed ils facturs ein mai vegni adattai dapi che la lescha ei ida en vigur igl onn 2004 sulettamein ina gada e quei igl onn 2018.

Sco gia menziunau fan ils recurrents valer che la taxa da consum (quen d'aua) e la taxa annuala da consum (quen da canalisaziun e serenera) corrispundien buca als principis che risguardan il principi dil caschunader. Entochen il di dad oz ei quei sistem mai vegnius mess en damonda, denton han ils sclariments giuridics mussau clar che la vischnaunca ei obligada d'introducir ina lescha nua ch'il diever annual vegn risguardaus.

Quei ei denton sulettamein pusseivel sin ina basa, nua che la quantiad vegn eruida ed aschia era messa a quen. Cunquei che la vischnaunca ha entochen oz buca installau dumbraders ei quei era buca stau pusseivel. Cun l'introducziun dallas novas leschas vegnan era novs dumbraders installai en mintga casada. Cun ils novs dumbraders eis ei pusseivel da tschentiar quen che sebasa sin ina quantiad da  $\text{m}^3$  aua duvrada.

Da principi vegn iu da quei anora ch'il quantum aua che vegn en casa va lu puspei era en fuorma d'auas piarsas (aua tschuffa) el sistem dalla canalisaziun e lu era ella serenera. Per quei motiv vegn duvrau per tschentiar quen per omisduas taxas da diever (aua schubra ed aua tschuffa) las medemas summas da consum dil dumbrader.



### 3. Las leschas novas en general

“Lescha davart il provediment d’aua dalla vischnaunca da Tujetsch”

“Lescha davart la dismessa d’auas piarsas dalla vischnaunca da Tujetsch”

Las novas leschas prevedan adequatamein tier las taxas annualas da diever duas parts:

- a) Ina taxa fundamentala che vegn classificada tenor las differentas classas d’objects e quei sin basa dalla valur nova tenor il schazetg uffical dil cantun Grischun.

La taxa fundamentala duei cuvieren ils cuosts a liunga vesta sco cuosts d’investiziun (amortisaziuns, tscheins interns, manteniment) sco era ils cuosts fixes da menaschi (sanaziuns, remplazzaments, adattaziuns e remessas).

- b) Ina taxa da consum che se basa sil diever mesirau en m<sup>3</sup>.

La taxa da consum duei cuvieren ils cuosts variabls en connex cun il diever d’aua sco era isl cuosts da menaschi, ils cuosts da persunal eav.

- c) In tscheins annual per il dumbrader.

Il tscheins annual per il dumbrader duei cuvieren ils cuosts da menaschi dils dumbraders, ils cuosts da persunal per leger giu il quantum da diever sco era la refinanziaziun da quels.

L’examinaziun dils divers cuosts muossa ch’ils cuosts a liunga vesta ein bia pli aults ch’ils cuosts variabls. Per quei motiv ei la taxa fundamentala era bia pli aulta che la taxa da quantitat. Tenor ina decisiun dalla Dertgira federala (BGE 2C\_995/2012) astga la relaziun dalla taxa fundamentala denton buca survargar in’altezia da 75% dallas entradas totalas ord las taxas. La suprastonza communal ei dil meini da fixar la taxa fundamentala aschi datier sco pusseivel da 75%.

Sco ei vegn mussau el capitel 4 che suonda san las taxas vegnir reducidas ils proxims onns en l’altezia da rodund 10%. Cunquei che las basas per la taxa fundamentala e la taxa per il diever ein cumpletamein novas, eis ei grev da saver prognosticar las entradas corrispundentas.

Igl εμπrem onn da mesiraziun cun il niev sistem (quen taxa fundamentala e taxa da diever tenor las mesiras dil dumbrader) vegn ad esser igl onn 2026. Quei vul dir ch’egl onn 2026 vegn ei era a dar negin quen, cunquei che quel sa vegnir tschentaus pér cun las summas definitivas igl εμπrem quartal digl onn 2027.

## 4. La reserva dalla finanziaziun speciala dil provediment d'aua

Ord il quen annual dalla corporaziun Aua Cristalla per ils 31.12.2022 ei vesibel ch'ils mieds liquids netto muntan a frs. 1'334'851.00 ed ein medemamein da veser sco las reservas specialas per il provediment d'aua.

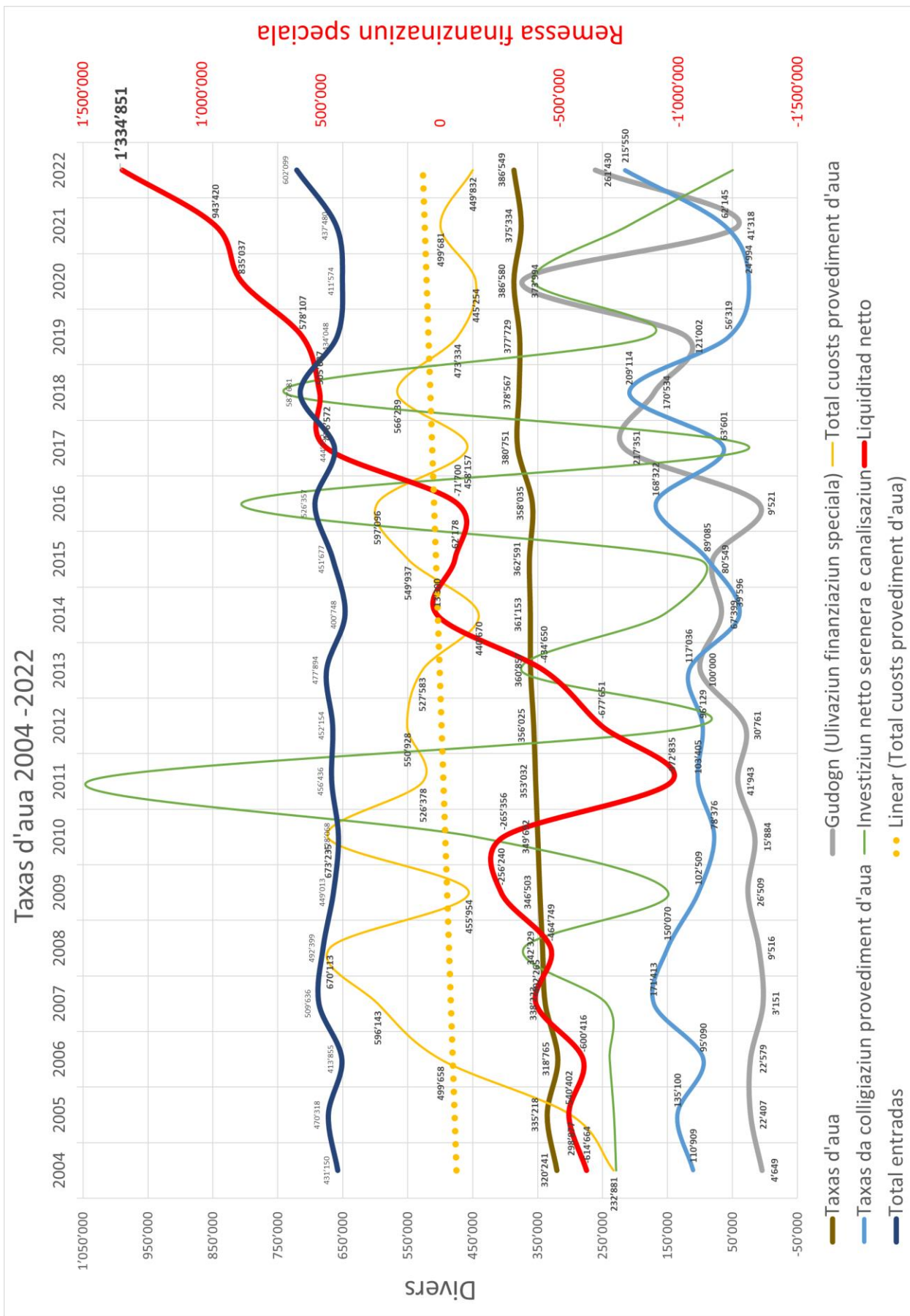
Ella survesta che suonda ein ils moviments dils onns 2004 entochen 2022 vesibels. La lescha actuala ei ida per ils 1 da schaner 2004 en vigur. La survesta muossa per exempel il svilup dils mieds liquids netto ch'ei carschi dapi igl onn 2004.

	<b>Mieds liquids netto</b>	<b>Taxas d'aua</b>	<b>Total cuosts provediment d'aua</b>	<b>Gudogn annual netto</b>	<b>Taxas da colligiazion provediment d'aua</b>	<b>Investiziun netto provedi- ment d'aua</b>
2022	1'334'851	386'549	449'832	261'430	215'550	49'304
2021	943'420	375'334	499'681	41'318	62'145	210'325
2020	835'037	386'580	445'254	373'994	24'994	357'174
2019	578'107	377'729	473'334	121'002	56'319	178'213
2018	505'687	378'567	566'239	170'534	209'114	740'668
2017	476'572	380'751	458'157	217'351	63'601	24'112
2016	-71'700	358'035	597'096	9'521	168'322	806'208
2015	-62'178	362'591	549'937	80'549	89'085	104'132
2014	13'300	361'153	440'670	67'399	39'596	156'254
2013	-434'650	360'857	527'583	100'000	117'036	375'147
2012	-677'651	356'025	550'928	30'761	96'129	102'212
2011	-972'835	353'032	526'378	41'943	103'405	1'042'276
2010	-265'356	349'692	673'235	15'884	78'376	445'112
2009	-256'240	346'503	455'954	26'509	102'509	148'758
2008	-464'749	342'329	670'113	9'516	150'070	371'331
2007	-402'265	338'223	596'143	3'151	171'413	243'680
2006	-600'416	318'765	499'658	22'579	95'090	239'005
2005	-540'402	335'218	298'877	22'407	135'100	232'418
2004	-614'664	320'241	232'881	4'649	110'909	229'087

La reserva dalla finanziaziun speciala che corrispunda tier la corporaziun d'aua "Aua cristalla" alla summa dalla liquiditad netta s'augmenta ni sereducescha ella dimensiun dil gudogn ni la sperdita annuala. Las grondas investiziuns dils proxims onns han per consequenza ch'ils mieds liquids netto vegnan a sesminuir considerablamein.

La corporaziun d'aua ei responsabla per ca. 97% dil provediment d'aua ella vischnaunca da Tujetsch. Las ulteriuras corporaziuns d'aua, sco Bugnei, Cavoriga e Milez procuran per ca. 3% dil provediment en lur territoris. La situaziun finanziaria da quellas corporaziuns ei buca vegnida examinada per quei messadi.

La grafica muossa pli clar ils moviments dalla survesta sin pagina 10.



Per saver giudicar schebein la remessa dalla finanziaziun speciala resp. il mieds liquids per il provediment d'aua ein cun rodund 1.3 milliuns francs aults avunda, ein ils cuosts d'investiziun dil futur d'eruir. Las investiziuns ch'ein necessarias el futur vesan ora sco suonda:

Sanaziun da reservuars e novas lingias d'aua en vias e novas colligiazions:

2023	frs.	470'000
2024 (incl. dumbraders)	frs.	1'720'000
2025	frs.	750'000
2026	frs.	200'000
2027	<u>frs.</u>	<u>200'000</u>
<b>Total investiziuns 2023 – 2027</b>	<b>frs.</b>	<b>3'340'000</b>

Entradas ordinarias ed extraordinarias da 2023 entochen 2027:

Media dallas taxa annualas da frs 300'000 per 5 onns	frs.	1'500'000
Media da taxa da colligiazions da frs. 100'000 per 5 onns	<u>frs.</u>	<u>500'000</u>
<b>Total entradas 2023 – 2027</b>	<b>frs.</b>	<b>2'000'000</b>

La survesta muossa che la liquiditad avon maun cun las entradas dils proxims onns ei gest aulta avunda per curclar ils cuosts d'investiziun. Impurtont ei da saver che las investiziuns totalas da frs. 3.34 milliuns entochen 2027 caschunan deducziuns annualas da rodund frs. 133'600 (4% da frs. 3.34 milliuns).

## 5. La reserva dalla finanziaziun speciala dalla purificaziun dall'aua

Ord il quen annual dalla vischnaunca da Tujetsch per ils 31.12.2022 ei vesibel che las reservas per las finanziaziuns specialas ein pulit aultas e muntan a:

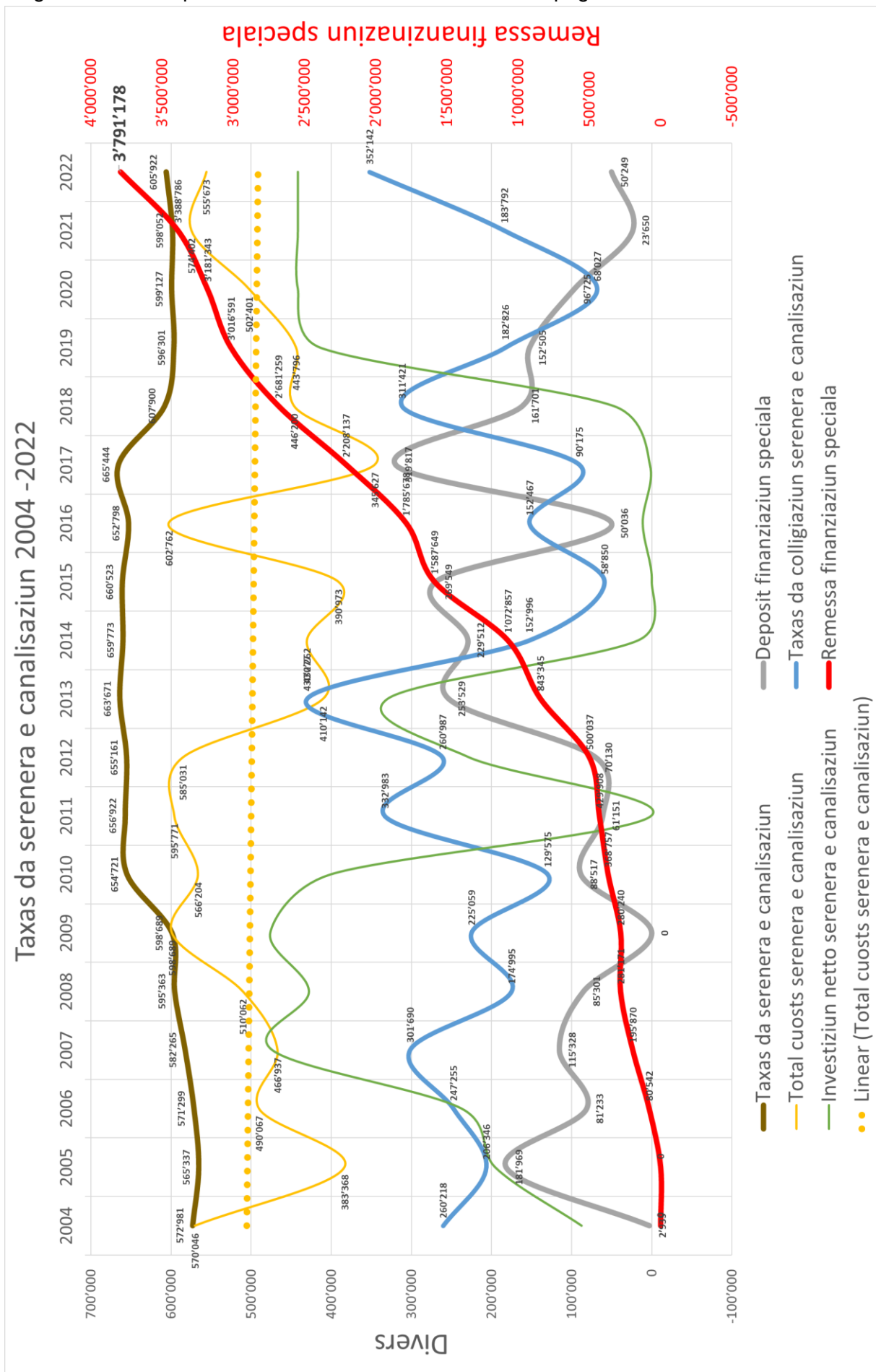
a) Finanziaziun speciala providiment d'aua	frs.	1'500'000
b) Finanziaziun speciala purificaziun dall'aua (dismessa auas piarsas)	frs.	3'791'178

La finanziaziun speciala per il providiment d'aua da frs. 1.5 milliuns ei vegnida fatga igl onn 2018 per la remessa digl acquist e la montascha dallas uras d'aua. El cass che la radunonza da vischnaunca approbescha las duas leschas, eis ei previu che la corporaziun d'aua – Aua Cristalla – vegn incaricada cun igl acquist dils dumbraders d'aua aschia che quella remessa sa puspei vegnir sliada si.

Ella survesta che suonda ein ils moviments dils onns 2004 entochen 2022 vesibels. La lescha actuala ei ida per ils 1 da schaner 2004 en vigur. La survesta muossa per exempel co la remessa dalla finanziaziun speciala ei carschida onn per onn ni che las taxas da serenera e canalisaziun ein dapi l'entschatta ella media da rodund frs. 600'000. Vinavon ein ils cuosts dalla serenera e canalisaziun ella media rodund frs. 500'000, aschia che l'ulivaziun resp. igl augment ei staus ella media da frs. 100'000 per onn.

	Remessa finanziaziun speciala	Taxas da serenera e canalisaziun	Total cuosts serenera e canalisaziun	Deposit finanziaziun speciala	Taxas da colligiaziun serenera e canalisaziun	Investiziun netto serenera e canalisaziun
2022	3'791'178	605'922	555'673	50'249	352'142	441'941
2021	3'388'786	598'052	574'402	23'650	183'792	441'941
2020	3'181'343	599'127	502'401	96'725	68'027	441'941
2019	3'016'591	596'301	443'796	152'505	182'826	414'086
2018	2'208'137	607'900	446'200	161'701	311'421	47'370
2017	2'208'137	665'444	345'627	319'817	90'175	2'345
2016	1'785'678	652'798	602'762	50'036	152'467	11'297
2015	1'587'649	660'523	390'973	269'549	58'850	0
2014	1'072'857	659'773	430'262	229'512	152'996	16'831
2013	843'345	663'671	410'142	253'529	430'277	329'864
2012	500'037	655'161	585'031	70'130	260'987	227'913
2011	429'908	656'922	595'771	61'151	332'983	749
2010	368'757	654'721	566'204	88'517	129'575	401'105
2009	280'240	598'689	598'689	0	225'059	476'479
2008	281'171	595'363	510'062	85'301	174'995	428'126
2007	195'870	582'265	466'937	115'328	301'690	473'956
2006	80'542	571'299	490'067	81'233	247'255	237'449
2005	0	565'337	383'368	181'969	206'346	195'742
2004	0	572'981	570'046	2'935	260'218	87'612

La grafica muossa pli clar ils moviments dalla survesta sin pagina 13.



La reserva dalla finanziaziun speciala s'augmenta ni sereducescha ella dimensiun dall'ulivaziun annuala dil quen da gudogn e sperdita (cefra 7201 "Dismessa e purificaziun dall'aua "menaschi communal" dil quen annual). En quella part dil quen annual ein las entradas ord las taxas ed ils cuosts da menaschi dalla serenera risguardadas. Sco part dils cuosts ein era las amortisaziuns ordinarias annualas integradas. Las grondas investiziuns dils proxims onns han per consequenza che las amortisaziuns ordinarias prendan tier ed enstagl d'in alzament dalla remessa vegn quella a sesminuir onn per onn. Las investiziuns dils proxims onns han en emprema lingua in'influenza directa sils mieds liquids resp. sin las finanzas e sin liunga vosta naturalmein era sin la reducziun dalla remessa.

Per saver giudicar schebein la remessa dalla finanziaziun speciala per la canalisaziun e serenera ei cun rodund 3.8 milliuns francs aulta avunda, ein ils cuosts d'investiziun dil futur d'eruir. Las investiziuns ch'ei necessarias el futur vesan ora sco suonda:

a) Sanaziun dallas installaziuns tecnicas dalla serenera

2023	frs.	600'000
2024	frs.	450'000
2025	frs.	200'000
2026	frs.	150'000

b) Engrondaziun dalla serenera (resort Dieni)

2026	frs.	1'500'000
2027	<u>frs.</u>	<u>2'000'000</u>

**Total investiziuns 2023 – 2027** **frs. 4'900'000**

Entradas ordinarias ed extraordinarias da 2023 entochen 2027:

Media dalla ulivaziun ella finanziaziun speciala da frs 100'000	frs.	500'000
Media dallas taxas da colligiaziuns da frs. per 5 onns frs. 200'000	frs.	1'000'000
Taxa da colligiaziun dil resort Dieni (ei calculada els cuosts 2024)	<u>frs.</u>	<u>3'500'000</u>
<b>Total entradas 2023 – 2027</b>	<b>frs.</b>	<b>5'000'000</b>

Las investiziuns totalas da frs. 4.9 milliuns entochen 2027 caschunan deducziuns annualas da rodund frs. 330'000 (6.67% da frs. 4.9 milliuns). Tenor las prescripziuns dil model dalla harmonisaziun dalla contabilitad (HRM2) vegnan investiziuns ella serenera e canalisaziun amortisadas enteifer 15 onns. Quei vul dir ch'il quen annual vegn engreviaus mintg'onnn cun frs. 330'000 ed aschia vegn la remessa a prender giu per frs. 330'000 per onn. Quei era per il motiv che las taxas annualas vegnan reducidas per ca. 10% ed aschia adattadas sil nivel dils cuosts da frs. 500'000 per onn.

## **6. Ils dumbraders d'aua**

L'incumbensa per igl acquist e l'installaziun dils dumbraders vegn surdada alla corporaziun d'aua "Aua Cristalla". La prefinanziaziun per igl acquist dils dumbraders ell'altezia da rodund frs. 300'000 ha la corporaziun d'aua da far. Ils dumbraders vegnan mess a disposiziun e mintga possessur d'in object ei sez responsabels ch'il dumbrader vegni installaus tenor las prescripziuns cun in attest da garanzia digl installatur ed ha era da surprender sez ils cuosts da quell'installaziun. Suenter l'installaziun vegn quella controllada dalla corporaziun d'aua. Ils dumbraders restan en possess dalla corporaziun. Per il diever annual vegn quintau ina taxa annuala da rodund frs. 30.00. Quella duei cuvierer ils cuosts dalla cumpra sco era dil manteniment. Vinavon ha la taxa annuala dils dumbraders era da cuvierer ils cuosts per leger giu per func il diever e per l'administraziun.

## **7. Il temps per l'introducziun dalla lescha**

Las duas leschas massen en vigur per ils 1 da schaner 2026. Ils onns 2024 e 2025 ston tut ils dumbraders vegnir installai e controllai. Era en quei temps eis ei pusseivel da far mesiraziuns dil diever per far tests e per lu fixar las taxas ch'ei valeivlas naven digl onn 2026.

## **8. Igl εμπrem quen da taxas tenor ils dumbraders**

Sco menziunau sut cefra 7 vegn dumbrau il diever dall'aua naven dils 1 da schaner 2026. Quei vul dir ch'igl εμπrem quen per la taxa sin fundament dil niev sistem vegn a saver vegnir tar-mess egl εμπrem quartal digl onn 2027. Quei vul era dir che las corporaziuns d'aua vegnan in onn buca ad haver entradas finanzialas e ston reglar la liquiditad cun gronda precauziun.



## **9. La “Lescha davart il provediment d’aua dalla vischnaunca da Tuje- tsch” en detagl**

Sco gia menziunau sebas la nova lescha davart il provediment d’aua sin las directivas dil reglament pertuccont il provediment d’aua dall’associaziun grischuna per il svilup dil territori digl onn 2007. La lescha cumpeglia 35 artechels ed ei partida en las suandontas parts:

### **Cuntegn**

- I. Disposiziuns generalas (art. 1 – art. 3)
- II. Provediment d’aua (art. 4 – art. 21)
- III. Finanziaziun (art. 22 – art. 32)
- IV. Mieds legals (art. 33)
- V. Determinaziuns finalas (art. 34 – art. 35)

Suandont vegn descret cuort ils artechels, ils quals basegnan ina pintga explicaziun supplementara:

### **Art. 11 Dumbraders d’aua**

En mintga baghetg ch’ei colligliaus cul provediment d’aua (cun in sclusaduir) sto in dumbrader d’aua vegnir installaus. Ils dumbraders ston vegnir installai entochen pli tard ils 30 da zercladur 2025. Impurtont ei da menziunar ch’il dumbrader sto vegnir installaus sin agens cuosts entras il possessur digl object resp. il possessur sto incaricar ina firma d’installaziun cumpetenta. La corporaziun d’aua metta a disposiziun ils dumbraders. Ils dumbraders restan adina en proprietad dalla corporaziun. Las revisiuns dils dumbraders ni forsa era in remplazzament ch’ei necessaris, per motivs ch’il dumbrader fuss ruts ni funcziunescha buca endretg, ei caussa dalla corporaziun.

Per reter aua che vegn buca menada ella canalisaziun publica per aua tschuffa ni aua da meteo sco spinas per bugnar Orts, puozs da curtin, fontaunas e tal gener, eis ei pusseivel da lubir sin damonda dumbraders d’aua separai. Tals ston vegnir installai avon il dumbrader principal.

Tenor art. 30 alinea 4 vegn quintau in tscheins annual per il diever dil dumbrader. Tenor l’aschunta da taxas propona la corporaziun d’aua in tscheins annual da frs. 30.00.

## **Art. 25 Taxa da colligiazion per l'aua**

Las tariffas per las taxas da colligiazion davart il provediment d'aua vegnan fixadas sco tochen da cheu tenor las differentas classas dils objects e quei sin la basa tenor la valeta nova dil schazetg official dil cantun Grischun. La lescha actuala fa buca ina differenza denter objects e munta per tuts objects 1.5%. Cunquei che las tariffas dalla taxa fundamentala vegnan era fixadas tenor las classas d'object, preveda la nova lescha era ina tala partiziun. Tenor art. 23 dalla lescha vegnan las taxas fixadas en ina annexa. La corporaziun d'aua ha dad adattar periodicamein las tariffas als basegns finansials pil provediment d'aua. La corporaziun d'aua fa la proposta da salvar tier l'introducziun dalla lescha la taxa da colligiazion per il provediment d'aua sin 1.5% per tuttass classas objects. Culs onns san las adattaziuns vegnir fatgas tenor il basegns.

La survesta cun las differenzas classas d'objects, las qualas san vegnir fixadas cun different aultas tarifas ei veseivla ell'annexa dalla lescha davart il provediment d'aua.

## **Art. 29 Taxa fundamentala annuala**

Da niev sebase la taxa fundamentala sin la valeta nova tenor il schazetg official dil cantun Grischun – pia summa en francs. La lescha actuala (taxa da preparaziun) sebase sin la surfatscha dalla parcella – pia summa en meters quadrat (m<sup>2</sup>). Schebein igl ei meglier da fixar la taxa fundamentala sin ina nova basa ei sulettamein ina damonda dall'altezia dallas tariffas. Ina sfida ei da survegnir las novas valetas actualas, specialmein tier objects novs. Els biars cass drova ei ualti ditg entochen ch'il schazetg niev ei avon maun.

Ella part dil messadi sut cefra 2 ei il sistem actual per fixar la taxa fundamentala descrets e vegn cheu buca aunc inaga menziunaus. La nova lescha riguarda buca pli in coefficient dalla cefra d'utilisaziun, mobein sulettamein ina differenza dallas classas d'object.

La survesta cun las differenzas classas d'objects, las qualas san vegnir fixadas cun different aultas tarifas ei veseivla ell'annexa dalla lescha davart il provediment d'aua.

## **Art. 30 Taxa annuala da consum**

Da niev sebase la taxa da quantidad sil consum effectiv d'aua tenor las mesiraziuns dils dumbbraders – pia sin la quantidad en meters cubic (m<sup>3</sup>). La lescha actuala (taxa da consum) sebase sin la cubatura digl object – pia summa en meters cubic (m<sup>3</sup>). Actualmein ei il consum per mintga object fix e quei ei il motiv principal per la midada dalla lescha. Il sistem cun ils dumbbraders ei gests e corrispunda al principi dil caschunader.

Da principi sto tier tut ils baghetgs ch'ein colligai vid il provediment d'aua vegnir installau in dumbrader.

## **10. Tariffas dallas taxas**

Tenor art. 26 alinea 3 vegnan las tariffas dallas taxas fixadas en in'annexa sin fundament dils conclus dallas suprastanzas dallas corporaziuns.

## **11. La “Lescha davart la dismessa dallas auas piarsas dalla vischnaunca da Tujetsch” en detagl**

Sco gia menziunau sebasa la nova lescha davart la dismessa dallas auas piarsas sin las directivas dil reglament pertuccont il provediment d'aua dall'associaziun grischuna per il svilup dil territori digl onn 2007. La lescha cumpeglia 38 artechels ed ei partida en las suandontas parts:

### **Cuntegn**

- I. Disposiziuns generalas (art. 1 – art. 5)
- II. Provediment d'aua (art. 6 – art. 23)
- III. Finanziaziun (art. 24 – art. 35)
- IV. Mieds legals (art. 36)
- V. Determinaziuns finalas (art. 37 – art. 38)

Suandont vegn cuort descret ils artechels, ils quals basegnan ina pintga explicaziun supplementara:

### **Art. 5 Classificaziun dils implonts da dismetter auas**

Igl ei impurtont da distinguer ils implonts da dismetter auas piarsas en implonts che la vischnaunca ha baghegiu e ch'ella administrescha, sco serenera, lingias d'aua tschuffa ed aua da plievgia, pumpadis e fussels eav. Tier ils implonts d'auas piarsas che privats han baghegiu, s'audan implonts pli tractament preliminar, fussels serrai, sereneras singulas eav.

## **Art. 27 Taxa da colligiazion per auas piarsas**

Las tariffas per las taxas da colligiazion davart las auas piarsas vegnan fixadas da niev sco tier las taxas da colligiazion davart il provediment d'aua tenor las differentas classas dils objects e quei sin basa tenor la valeta nova dil schazetg official dil cantun Grischun. La lescha actuala fa buca ina differenza denter objects e munta per tuts objects 2.3% (1.6% taxa colligiazion serenera e 0.7% taxa colligiazion alla canalisaziun). Cunquei che las tariffas dalla taxa fundamentala vegnan era fixadas tenor las classas d'objects, preveda la nova lescha era ina tala partiziun. Tenor art. 25 alinea 2 dalla lescha vegnan las taxas fixadas en ina annexa. La suprastonza communal ha dad adattar periodicamein las tariffas als basegns finansials per la dismessa dallas auas piarsas. La suprastonza communal fa la proposta da salvar la taxa sin 2.3% per tuttas classas d'objects tier l'introducziun dalla lescha. Culs onns san las adattaziuns vegnir fatgas tenor il basegns.

La survesta cun las differenzas classas d'objects, las qualas san vegnir fixadas cun different autas tarifas ei veseivla ell'annexa dalla lescha davart la dismessa dallas auas piarsas.

## **Art. 31 Taxa fundamentala annuala**

Da niev sebase la taxa fundamentala sin la valeta nova tenor il schazetg official dil cantun Grischun – pia summa en francs. La lescha actuala sebase sin la surfatscha dalla parcella – pia summa en meters quadrat (m<sup>2</sup>). Schebein igl ei meglier da fixar la taxa fundamentala sin ina nova basa ei sulettamein ina damonda dall'altezia dallas tariffas. Ina sfida ei da survegnir las novas valetas actualas specialmein tier objects novs. Els biars cass drova ei ualti ditg entochen ch'il schazetg niev ei avon maun.

Ella part dil messadi sut cefra 2 ei il sistem actual per fixar la taxa fundamentala descrets e vegn cheu buca aunc inaga menziunaus. La nova lescha riguarda buca pli in coefficient dalla cefra d'utilisaziun, mobein sulettamein ina differenza dallas classas d'object.

La survesta cun las differenzas classas d'objects, las qualas san vegnir fixadas cun different autas tarifas ei veseivla ell'annexa dalla lescha davart la dismessa dallas auas piarsas.

## **Art. 32 Taxa annuala da consum**

Da niev sebase la taxa da quantidad sil consum effectiv d'aua tenor las mesiraziuns dils dumbraders – pia sin la quantidad en meters cubic (m<sup>3</sup>). La lescha actuala sebase sin la cubatura digl object – pia summa en meters cubic (m<sup>3</sup>). Actualmein ei il consum per mintga object fix e

quei ei il motiv principal dalla midada dalla lescha. Il sistem cun ils dumbraders ei gests e corrispunda al principi dil caschunader.

Per tuts baghetgs ed implonts colligiai senza dumbrader d'aua ch'ei detnon colligiai cun la canalisaziun resp. nua che l'aua piarsa flassegia ella canalisaziun vischinonta vegn quintau ina pauschala.

## **12. Tariffas dallas taxas**

Tenor art. 25 alinea 3 vegnan las tariffas dallas taxas fixadas en in'annexa sin fundament dils conclus dalla suprastanza communal.

### **13. Propostas**

Ord las surnumnadas ponderaziuns propona la suprastonza communal alla radunonza da vischnaunca dad:

**a) approbar la nova lescha davart il provediment d'aua dalla vischnaunca da Tujetsch**

**b) approbar la nova lescha davart la dismessa dallas auas piarsas dalla vischnaunca da Tujetsch**

**Suprastonza communal Tujetsch**



President communal  
Martin Cavegn



Vicepresident communal  
Daniel Schmid



Vischnaunca  
**Tujetsch**

**Lescha davart il provediment d'aua  
dalla vischnaunca da Tujetsch  
(Lescha provediment d'aua)**

**Cuntegn**

<b>I. Disposiziuns generalas.....</b>	<b>4</b>
Art. 1    Camp d'applicaziun ed intent .....	4
Art. 2    Incumbensas dallas corporaziuns .....	4
Art. 3    Resalva dil dretg surordinau.....	4
<b>II. Provediment d'aua .....</b>	<b>4</b>
1.    En general .....	4
Art. 4    Classificaziun dils implonts pil provediment d'aua.....	4
Art. 5    Obligaziun da colligiar .....	5
Art. 6    Colligiazium.....	5
2.    Concepziun e diever .....	5
Art. 7    Principi .....	5
Art. 8    Collaudaziun .....	6
Art. 9    Conducts d'aua .....	6
Art. 10    Relaziuns da pressiun.....	6
Art. 11    Dumbraders d'aua.....	7
Art. 12    Dretg da diever.....	7
Art. 13    Furniziun d'aua.....	7
Art. 14    Aua da baghegiar.....	8
Art. 15    Consum d'aua.....	8
Art. 16    Hidrants.....	8
Art. 17    Begls.....	8
3.    Gestiun, manteniment e renovaziun.....	8
Art. 18    Gestiun, manteniment e sanaziun .....	8
Art. 19    Controlla e reparaturas dils defects .....	8
Art. 20    Controlla da qualitat .....	9
Art. 21    Responsabladad .....	9
<b>III. Finanziaziun.....</b>	<b>9</b>
1.    Implonts publics .....	9
A.    En general .....	9
Art. 22    Fuormas da taxas .....	9
Art. 23    Calculaziun, taxaziun ed incasso.....	10
Art. 24    Obligaziun da pagar taxas.....	10
B.    Taxas da colligiazium .....	10
Art. 25    Taxa da colligiazium per l'aua .....	10
Art. 26    Taxas da colligiazium specialas .....	11
Art. 27    Taxaziun .....	11
C.    Taxas annualas pil provediment d'aua .....	12



Art. 29	Taxa annuala fundamentala .....	12
Art. 30	Taxa annuala da consum .....	12
Art. 31	Scadenza ed incasso .....	12
2.	Implonts privats .....	13
Art. 32	Implonts privats .....	13
<b>IV.</b>	<b>Mieds legals .....</b>	<b>13</b>
Art. 33	Protesta e mieds legals .....	13
<b>V.</b>	<b>Determinaziuns finalas .....</b>	<b>13</b>
Art. 34	Castitgs .....	13
Art. 35	Entrada en vigur .....	13
	<b>Annexa tier la lescha davart il provediment d'aua .....</b>	<b>15</b>

## **I. Disposiziuns generalas**

---

### **Art. 1 Camp d'applicaziun ed intent**

<sup>1</sup> Questa lescha vala pigl entir territori communal. Ella reglescha sebasond silla lescha da baghegiar dalla vischnaunca da Tujetsch ed il plan general d'avertura la concepziun, il diever, il manteniment, la renovaziun e la finanziaziun dils implonts pil provediment d'aua. Ultra da quei vegnan las relaziuns denter la vischnaunca respectivamein las corporaziuns e las proprietarias ed ils proprietaris dils implonts privats ch'ei colligiai cul provediment public d'aua stipuladas.

<sup>2</sup> Per ils implonts dil provediment d'aua che vegnan planisai e realisai el rom d'ina planisaziun d'areal ni da quartier, valan las disposiziuns dalla legislaziun davart la planisaziun dil territori per la planisaziun d'areal respectivamein da quartier. Sch'ei manca directives particularas, ei las disposiziuns da questa lescha era d'applicar per la procedura dalla planisaziun d'areal e da quartier.

<sup>3</sup> Il provediment d'aua ha la vischnaunca delegau allas corporaziuns d'aua. Ellas sorprendan ed exequeschan en quei sectur las incumbensas dalla vischnaunca circumscrettas en questa lescha.

### **Art. 2 Incumbensas dallas corporaziuns**

<sup>1</sup> Las corporaziuns construeschan e meinan in agen provediment d'aua ed ina reit da hidrants. Ellas instradeschan las mesiras necessarias per schurmegiar e garantir l'aua da beiber.

<sup>2</sup> Las corporaziuns survigileschan ils implonts privats ch'ei colligiai alla reit publica.

<sup>3</sup> Las corporaziuns san construir e mantener ulteriurs implonts d'avertura sco per exempel lingias da buentar. Ils cuosts per la construcziun ed il manteniment vegnan adossai als consuments.

### **Art. 3 Resalva dil dretg surordinau**

<sup>1</sup> Aschinavon che questa lescha cuntegn neginas disposiziuns, valan las prescripziuns dalla lescha da baghegiar communal.

<sup>2</sup> Resalvadas restan plinavon las prescripziuns dil dretg federal e cantunal.

## **II. Provediment d'aua**

---

### **1. En general**

### **Art. 4 Classificaziun dils implonts pil provediment d'aua**

<sup>1</sup> Ils implonts dil provediment d'aua vegnan classificai tenor lur proprietad en implonts publics ed implonts privats.

<sup>2</sup> Tier ils implonts publics s'audan ils indrezs dil provediment d'aua, construi, manteni ed administrai entras las corporaziuns sco tschaffadas d'aua, stivas d'aua, reservuars, staziuns per reducir la pressiu, pumpadis, sclusadairs, conducts, hidrants, installaziuns per l'aua da stizzar e fontaunas publicas.

<sup>3</sup> Tier ils implonts privats s'audan ils indrezs dil provediment d'aua, construi, manteni ed administrai entras personas privatas sco conducts privats da colligiazion als baghetgs, sclusadairs, ventils per reducir la pressiu dall'aua, lingias d'aua els baghetgs e fontaunas privatas, denton buc ils dumbraders d'aua.

<sup>4</sup> Las corporaziuns meinan in plan da cataster davart ils implonts dil provediment d'aua publics e privats ch'ei situai sin intschess communal.

## **Art. 5            Obligaziun da colligiar**

<sup>1</sup> Eifer igl intschess dalla reit publica pil provediment d'aua ein tut ils baghetgs novs cun diever d'aua da colligiar cun la reit publica. En cass extraordinaris sa la vischnaunca lubir provediments d'aua privats.

<sup>2</sup> Baghetgs ed indrezs existents ein da colligiar, aschinavon ch'ina colligiazion ei adequata. Las corporaziuns fixeschan il termin da colligiazion.

<sup>3</sup> Avon ch'entscheiver cun la construcziun d'edificis novs eis ei d'installar ina colligiazion provisoria per l'aua da construcziun. La colligiazion definitiva succeda durant la realisaziun digl edificii, en scadin cass avon la retratga.

<sup>4</sup> La lubientscha da colligiar vegn concedida entras las corporaziuns. Ella vegn coordinada cun la procedura per la lubientscha da baghegiar.

## **Art. 6            Colligiazion**

<sup>1</sup> Las corporaziuns defineschan il liug e la specia dalla colligiazion.

<sup>2</sup> Per regla eis ei da construir per mintga parcella in'atgna colligiazion. Las corporaziuns san disponer excepziuns ni lubir talas sin damonda. Tier ina partizion da schischom ein las corporaziuns legitimadas da pretender ina atgna colligiazion per mintga cumpart.

<sup>3</sup> La colligiazion d'implonts privats culla reit publica ei da realisar entras las corporaziuns ni ils petents.

<sup>4</sup> Priu il cass che la lingia privata ei ord funcziun, ei il proprietari obligaus da distaccar ella dalla colligiazion principala e quei sin agens cuosts.

## **2. Concepziun e diever**

### **Art. 7            Principi**

<sup>1</sup> Tut ils implonts dil provediment d'aua ein da construir e d'administrar tenor las reglas renconuschidas dalla branscha da construcziun e dalla tecnica dil provediment d'aua.

<sup>2</sup> Aschinavon che las prescripziuns tecnicas particularas ein buca cuntenidas en questa lescha, relai la vischnaunca las disposiziuns necessarias eifer la procedura per la lubientscha da baghegiar. Per quei intent sa ella sebasar sillas normas e recumandaziuns usitadas dallas associaziuns professiunalas.

<sup>3</sup> Las lavurs vid ils implonts privats dil provediment d'aua ch'ei colligai als implonts dallas corporaziuns, astgan vegnir exequidas sulettamein da personas dil fatg.

## **Art. 8 Collaudaziun**

<sup>1</sup> La construcziun da lingias, sclusadurs ed auters cundrezs pil provediment d'aua ei d'annunziar allas corporaziuns avon che cuvierer foss, tumbins e cundrezs. Las corporaziuns ni las personas cumpetentas controlleschan tuts cundrezs e surtut la qualitat dalla colligaziun dallas lingias privatas cun il conduct public. Ellas ordeinan tenor basegns reparaturas da munconzas e fan la controlla finala cun in plan da situaziun e las mesiras leutier.

<sup>2</sup> Aschilunsch che las corporaziuns controlleschan buca ils cundrezs, ils implonts e las lingias pil provediment d'aua e mesiran buca en las lingias tier la collaudaziun, ha il patrun da surdar agl uffeci da baghegiar enteifer treis meins suenter la collaudaziun ils plans definitivs dallas lingias e dils cundrezs realisai.

## **Art. 9 Conducts d'aua**

<sup>1</sup> Per tut ils conducts d'aua eisi lubiu da duvrar mo material d'emprema qualitat che resista alla pressiun dall'aua.

<sup>2</sup> Per la colligaziun al conduct public eis ei d'installar in sclusadur e da marcar quel cun ina tabla. Il sclusadur appartegn al conduct da colligaziun ed ei en proprietad privata.

<sup>3</sup> Ils conducts d'aua ein da tschentar sut tiara e da menar el baghetg, aschia ch'els ein protegi encunter la scheltira.

## **Art. 10 Relaziuns da pressiun**

<sup>1</sup> Sche la pressiun ella reit dil conduct ei memia aulta eis ei d'installar ventils per reducir la pressiun all'entrada dil conduct el baghetg. Tuts cuosts en quei connex sco era donns che seresultan muort buca risguardar quellas prescripziuns, van sin donn e cuost dils privats.

<sup>2</sup> Ei la pressiun ella reit dil conduct buca sufficiente, san las mesiras necessarias per augmentar la pressiun vegnir instradas cun il consentiment dallas corporaziuns. Ils cuosts vegnan adossai al caschunader.

<sup>3</sup> Sperditas d'aua ni defects ein d'annunziar immediatamein allas corporaziuns.

## **Art. 11 Dumbraders d'aua**

<sup>1</sup> En tut ils baghetgs colligai al provediment d'aua ein dumbraders d'aua d'installar en in liug bein accessibels, nua ch'igl pusseivel d'eruir las datas sin via electronica (func eav.). Avon e davos il dumbrader d'aua ein sclusadurs d'installar. Igl ei scumandau da retrer aua avon il dumbrader.

<sup>2</sup> Tier la construcziun da baghetgs novs vegn l'installaziun dils dumbraders d'aua prescetta cun la lubientscha da baghegiar. Tier baghetgs existents ston ils dumbraders esser installai entochen ils 30.06.2025. Ils dumbraders d'aua ein da baghegiar en entras ils possessurs sin agens cuosts tenor las directivas dallas corporaziuns. L'installaziun dils dumbraders ei da schar exequir d'in installatur cumpetent.

<sup>3</sup> Las corporaziuns fixeschan la sort dils dumbraders e mettan quels a disposiziun per l'installaziun. Els restan en proprietad dallas corporaziuns. Ils access als dumbraders d'aua ein da tener liber. Las revisiuns dils dumbraders van sin donn e cuost dallas corporaziuns.

<sup>4</sup> Ils donns vid ils dumbraders che vegnan caschunai entras negligentscha da personas privatas van sin donn e cuost da quellas. Priu il cass ch'ei dat reclamaziuns ni dubis tier la mesiraziun dil consum d'aua, sto il dumbrader vegnir controllaus officialmein. Seresulta dalla controlla in sbagli ordeifer las normas fixadas dalla bransch, ei la corporaziun obligada da surprendre ils cuosts, autruisa ils privats.

<sup>5</sup> Per retrer aua che vegn buca menada ella canalisaziun publica per aua tschuffa ni da meteor sco spinas per bugnar Orts, puozs da curtin, fontaunas e tal gener, eisi pusseivel da lubir sin damonda dumbraders d'aua separai. Tals ston vegnir installai avon il dumbrader principal.

## **Art. 12 Dretg da diever**

<sup>1</sup> Las corporaziuns furneschan da principi aua el rom dil consum usitau per las parcelas situadas el territori da colligaziun.

<sup>2</sup> Ordeifer las zonas da baghegiar exista negina obligaziun da furnir aua a tiazas personas.

<sup>3</sup> Igl ei pusseivel da stipular ina cunvegna speciala ni ina confirmaziun per retratgas d'aua extraordinarias.

<sup>4</sup> Per retrer aua ord ils hidrants basegna ei ina lubientscha speciala.

## **Art. 13 Furniziun d'aua**

<sup>1</sup> La furniziun d'aua sedrezza tenor la capacita dil provediment d'aua. Ina pressiu constanta sa buca vegnir garantida. En cass da scartezia d'aua, da disturbis, d'incendis ni d'alters motifs sufficients han ins d'acceptar restricziuns tier la furniziun d'aua. Tier tals cass san ins era buca far valer in dretg concernent ina reducziun dall'indemnisaziun.

<sup>2</sup> Igl ei dad annunziar ad uras als pertuccai interrupziuns ni limitaziuns ch'ei enconuschentas ordavon arisguard la furniziun d'aua.

<sup>3</sup> La vischnaunca ei buca legitimada da conceder lubientschas da baghegiar, aschiditg che las corporaziuns san buca garantir il provediment d'aua per baghetgs novs.

#### **Art. 14 Aua da baghegiar**

<sup>1</sup> L'aua da baghegiar ei da retrer dalla colligiazion d'aua dalla parcella che vegn surbaghegiada. En cass specials san las corporaziuns lubir ina colligiazion provisoria.

<sup>2</sup> L'aua da baghegiar vegn furnida sin donn e cuost dil patrun da construcziun.

#### **Art. 15 Consum d'aua**

<sup>1</sup> L'aua ei da duvrar a moda spargnusa. Igl ei scumandau da schar cuorer l'aua senza basegns ed a moda sfarlatonta (*per ex. per evitar scheltiras*).

<sup>2</sup> En cass da scartezia d'aua ed en cass d'incendi ei il consum d'aua da reducir sil minimum. Las corporaziuns san disponer restricziuns temporaras sche quei ei necessari.

#### **Art. 16 Hidrants**

<sup>1</sup> Ils implonts dils hidrants ein destinai primarmein per stizzar fiug. Igl ei lubiu da nezegiar tals per auters intents sulettamein cun ina lubientscha dallas corporaziuns. Tier la retratga d'aua ord ils hidrants eisi da garantir che negin'aua tschuffernada cuora els implonts dil provediment d'aua.

<sup>2</sup> L'aua ord ils implonts dils hidrants privats, da fontaunas ed ord outras reservas d'aua che vegn duvrada en seracass ni per exerchezis dils pumpiers, ei da furnir gratuitamein.

#### **Art. 17 Begls**

<sup>1</sup> Igl ei scumandau da schubergiar objects tschuffs els begls sco era vehichels dasperas.

<sup>2</sup> En cass da scartezia d'aua vegnan ils begls serrai giu.

### **3. Gestiu, manteniment e renovaziun**

#### **Art. 18 Gestiu, manteniment e sanaziun**

<sup>1</sup> Igl ei da duvrar e mantener a moda adeguata tut ils implonts pil provediment d'aua sco era da sanar tals tenor basegns.

<sup>2</sup> Ils proprietaris ein responsabels per il menaschi ed il manteniment correct da lur implonts.

#### **Art. 19 Controlla e reparaturas dils defects**

<sup>1</sup> Las corporaziuns examineschan periodicamein il stan dils implonts publics e privats pil provediment d'aua. Allas persunas incumbensadas cun la controlla eis ei da lubir igl access als implonts.

<sup>2</sup> Las corporaziuns laian repararar ladinamein ils defects constatai vid ils implonts publics.

<sup>3</sup> Il proprietari lai metter en uorden ladinamein sin agens cuosts ils defects vid ils implonts privats, quei ord atgna iniziativa ni sin incarica dallas corporaziuns.

<sup>4</sup> Sch'ils donns vegnan buca mess en uorden ed ina intervenziun immediata dallas corporaziuns daventa necessaria, laian las qualas exequir las lavurs sin donn e cuost dallas persunas respectivamein dallas interpresas responsablas. Talas ein d'orientar baul avunda a scret davart las mesiras pridias.

## **Art. 20            Controlla da qualidad**

<sup>1</sup> Las corporaziuns laian controllar periodicamein la qualidad dall'aua da beiber.

<sup>2</sup> Ellas prendan tuttas mesiras necessarias per schurmegiar ils consuments d'aua, en general e specialmein sch'ei semuossa in prighel per l'aua da beiber.

## **Art. 21            Responsabladad**

<sup>1</sup> Ils proprietaris d'implonts privats dil provediment d'aua ein responsabels envers las corporaziuns per donns vid implonts publics che vegnan caschunai entras ina construcziun incorrecta, ina funcziun insufficienta ni pervia d'in menaschi e manteniment munglus da lur implonts.

<sup>2</sup> Las corporaziuns da sia vart ein responsablas per donns vid stabiliments privats che seresultan entras il menaschi, el rom dil manteniment ni muort ina construcziun inadeguata dils implonts publics.

<sup>3</sup> La responsabladad dallas corporaziuns per la qualidad dall'aua da beiber furnida resta resalvada.

## **III.            Finanziaziun**

---

### **1. Implonts publics**

#### **A.            En general**

## **Art. 22            Fuormas da taxas**

<sup>1</sup> Las corporaziuns finanzieschan ils cuosts da baghegiar da gestiunar, da mantener e da sanar dils implonts publics dil provediment d'aua entras taxas che cuvieren ils cuosts e tenor il principi dil caschunader. En cass da circumstanzas particularas finanzieschan las corporaziuns ils cuosts restonts cun ses mieds generals.

<sup>2</sup> Las taxas (*taxas da colligiazion, taxas da consum*) vegnan incassadas per cuvieren ils cuosts dall'avertura generala sco era dall'avertura detagliada.

<sup>3</sup> Las corporaziuns ein obligadas da far las remessas necessarias per saver mantener e sanar ils implonts existents. Priu il cass che quellas tonschan buca, eisi dad incassar taxas da colligiazion specialas.

#### **Art. 23           Calculaziun, taxaziun ed incasso**

<sup>1</sup> Las taxas da colligiazion (*taxas da colligiazion d'aua, taxas da colligiazion specialas*) e las taxas d'aua da consum (*taxas fundamentalas, taxas sin quantidad*) vegnan taxadas ed incassadas tenor las prescripziuns da questa lescha.

<sup>2</sup> Las tariffas dallas taxas vegnan fixadas ell'annexa.

<sup>3</sup> Las corporaziuns han dad adattar periodicamein en rama dallas taxas indicadas ell'annexa las tariffas dallas taxas fundamentalas sco era dallas taxas sin quantidad cun risguardar ils basegns finansials pil provediment d'aua.

#### **Art. 24           Obligaziun da pagar taxas**

<sup>1</sup> Obligai da pagar las taxas ein ils proprietaris dil schischom ch'ei impurtai el register funsil il mument dalla scadenza. En cass da proprietad communabla ein ils proprietaris, en cass da cumproprietad ils cumproprietaris obligai da sbursar las taxas. Tier relaziuns en dretg da construcziun ein quellas persunas che han il dretg da baghegiar obligadas da pagar las taxas.

<sup>2</sup> Priu il cass ch'ei seresulta suenter la scadenza dalla taxa ina midada da maun dil schischom, ei il niev proprietari obligaus da pagar tuttas taxas aviartas.

<sup>3</sup> Ils quens e las disposiziuns retscheivan las persunas ch'ei impurtadas el register funsil il mument dalla facturaziun. Tier relaziuns en dretg da construcziun vegn il quen tarmess a quellas persunas che han quei dretg, en cass da proprietad communabla ni cumproprietad als proprietaris ni als cumproprietaris ed en cass da condomini all'administraziun. Sch'il proprietari da terren ei tier in project da baghegiar buca il patrun da construcziun, va il quen al patrun da construcziun.

### **B. Taxas da colligiazion**

#### **Art. 25           Taxa da colligiazion per l'aua**

<sup>1</sup> Per baghetgs che vegnan colligiai per l'emprema gada als implonts publics dil provediment d'aua eis ei da pagar ina taxa unica per la colligiazion. Quella vegn calculada sin basa dalla valeta nova ed indexada dil baghetg colligiau tenor il schazetg uffical e las tariffas fixadas ella tabella da taxas tenor la classa d'objects.

<sup>2</sup> Il proprietari ei obligaus da prestar in pagament posteriur, sch'in object vegn attribuius ad ina classa d'objects cun pli ault diever d'aua muort midada d'intent. Quel vegn calculaus sin fundament dalla differenza denter la tariffa vertenta e la nova. Tier cass pigns han las corporaziuns la pussevkladad da desister sin in pagament posteriur.

<sup>3</sup> Ils proprietaris ein obligai da prestar in pagament posteriur sch'els fan adattaziuns posteriuras vid baghetgs colligiai (transformaziuns, engrondaziuns, remplazzaments) entras las qualas la



valeta nova s'augmenta per frs. 100'000.00.- e dapli. Il pagament posteriur vegn calculaus sin fundament dalla valeta nova dil baghetg avon la transformaziun e la valeta nova suenter la transformaziun. La tariffa dallas taxas sedrezza tenor la tariffa che vala mintgamai per baghetgs novs.

<sup>4</sup> Tier baghetgs che vegnan remplazzai ei la valeta nova tenor schazetg official dil baghetg che vegn spazzaus da deducir dalla valeta nova dil baghetg remplazzaus.

## **Art. 26        Taxas da colligiazion specialas**

<sup>1</sup> Priu il cass che las entradas ord las taxas e las remessas tonschan buca per finanziar ils novs implonts dil provediment d'aua ni per las sanaziuns necessarias, eisi d'incassar taxas supplementaras da colligiazion da tuts suloms colligiai che han in nez dils implonts e dils baghetgs buca colligiai pils quals il schurmetg dil fiug vegn garantius entras tals.

<sup>2</sup> Sch'igl ei necessari d'engrondir ils implonts publics dil provediment d'aua muort basegns particulars da singuls schischoms, ein ils proprietaris da quels obligai da pagar ina taxa da colligiazion speciala per cuvierer ils cuosts d'engrondaziun.

<sup>3</sup> Las tariffas per las taxas da colligiazion specialas vegnan fixadas sin fundament dils conclus dallas corporaziuns. Tier ils ulteriurs fatgs valan era per las taxas da colligiazion specialas las prescripziuns el senn dallas taxas da colligiazion e per l'aua da stizzar.

## **Art. 27        Taxaziun**

<sup>1</sup> Las taxas da colligiazion d'aua per baghetgs novs sco era ils pagaments posteriurs tier midadas d'intent ni adattaziuns posteriuras vid baghetgs vegnan taxadas provisoricamein cun la concessiun dalla lubientscha da baghegiar. La taxaziun definitiva succeda sin fundament dil schazetg official.

<sup>2</sup> Las taxas per l'emprema colligiazion d'aua per baghetgs existents vegnan messas a quen culla concessiun dalla lubientscha da colligiazion.

<sup>3</sup> Per las taxaziuns provisoricas ei la valeta respectivamein la plivaleta previsibla dil project da baghegiar lubiu decisiva. Quella vegn fixada sin fundament dils cuosts approximativs da baghegiar stipulai ella damonda da baghegiar. Sch'igl ei evident ch'ils cuosts da baghegiar ein buca corrects, definescha la vischnaunca la valeta respectivamein la plivaleta previsibla sebasond silla proposta d'assicuranza pil temps da construcziun ni sin agen schazetg.

<sup>4</sup> Per la taxaziun definitiva dallas taxas da colligiazion d'aua ei la valeta nova dil project da baghegiar tenor il schazetg official il mument dalla colligiazion decisiva.

## **Art. 28        Scadenza ed incasso**

<sup>1</sup> Las taxas da colligiazion d'aua per baghetgs novs ein da pagar cull'entschatta dallas lavurs da construcziun.

<sup>2</sup> Las taxas da colligiazion specialas vegnan messas a quen cun la terminaziun dalla construcziun dils implonts dil provediment d'aua che vegnan cheutras finanzia. Las

corporaziuns san pretender pagaments aconto dils pertuccai gia duront il temps da construcziun.

<sup>3</sup> Las corporaziuns factureschan las taxas da colligiazium ch'ein vegnidas taxadas provisoricamein ni definitivamein all'entschatta dalla scadenza.

<sup>4</sup> Las taxas da colligiazium ch'ein vegnidas taxadas provisoricamein ni definitivamein ein da pagar enteifer 60 dis dapi la consegna dil quen. El cass d'in pagament retardau vegn calculau in tscheins da retard tenor las tariffas vertentas dil cantun.

## **C. Taxas annualas pil provediment d'aua**

### **Art. 29 Taxa annuala fundamentala**

<sup>1</sup> Per tuttas parcelas ch'ein colligiadadas als implonts publics dil provediment d'aua eis ei da pagar ina taxa fundamentala annuala.

<sup>2</sup> La valeta nova tenor il schazetg official dil baghetg colligiau e la tariffa che las corporaziuns han fixau e ch'ellas adatteschan periodicamein enteifer la rama dallas taxas tenor las classas d'objects fuorman la basa per la taxaziun dalla taxa fundamentala.

<sup>3</sup> Decisiv per la taxaziun ei la valur indexada dalla segirada da baghetgs. La valur per la taxa fundamentala vegn adattada mintga treis onns.

### **Art. 30 Taxa annuala da consum**

<sup>1</sup> La taxa annuala da consum per ils singuls objects vegn fixada sin fundament dall'aua frestga consumada tenor il dumbrader d'aua e la tariffa che las corporaziuns fixeschan pil meter cubic (en frs.) eifer la rama dallas taxas ell'aschunta.

<sup>2</sup> La taxaziun dallas taxas da consum succeda sin fundament dallas indicaziuns dil dumbrader d'aua. Muossa in dumbrader d'aua evidentamein in consum d'aua falliu ni funcziunescha tal buca, vegn il diever d'aua dapi ch'il dumbrader d'aua ei vegnius legius giu la davosa gada, fixaus tenor la media da consum dils davos treis onns, risguardond las midadas tier il basegns d'aua.

<sup>3</sup> Il manteniment e la survigilanza dils dumbraders d'aua succedan entras las corporaziuns. Las corporaziuns san denton surdar quell'incarica ad in'otra instituziun. Manipulaziuns vid ils dumbraders d'aua entras personas buc autorisadas ein scumandadas.

<sup>4</sup> Pil dumbrader vegn quintau in tscheins annual tenor l'aschunta da taxas.

### **Art. 31 Scadenza ed incasso**

<sup>1</sup> Las taxas d'aua ein da pagar per igl onn current. Tier ina midada da maun el decuors digl onn scada la taxa ch'ei da pagar pro rata cul termin dalla midada da maun.

<sup>2</sup> Las taxas facturadas ein da pagar enteifer 30 dis dapi la consegna dil quen da taxas. Per pagaments retardai vegn calculau in tscheins da retard tenor las tariffas vertentas dil cantun.

<sup>3</sup> Las taxas d'aua da baghegiar ein da pagar conformamein agl art. 14 da questa lescha.

## **2. Implonts privats**

### **Art. 32 Implonts privats**

<sup>1</sup> Ils cuosts dils implonts privats dil provediment d'aua sco era lur colligiazion alla reit publica sorprendan ils petents. Las colligiazions preparadas entras las corporaziuns vegnan messas a quen ensemen culla concessiun dalla lubientscha da colligiar.

<sup>2</sup> Sche las corporaziuns exequeschan las lavurs da colligiazion, san ils petents vegnir obligai da garantir ils cuosts previsibels.

<sup>3</sup> Tier implonts per il provediment d'aua e colligiazions che surveschan a pliras parcelas, han ils proprietari da reparter tut ils cuosts denter els. Resalvada resta la repartiziun dils cuosts entras las corporaziuns tier proceduras per in plan da quartier ni d'areal sco era per lingias privatas da colligiazion ch'ei dad ereger respectiv d'utilisar comunablamein tenor l'ordinaziun dallas corporaziuns.

## **IV. Mieds legals**

---

### **Art. 33 Protesta e mieds legals**

<sup>1</sup> Protestas encunter quens da taxas ein d'inoltrar a scret e cun indicar ils motivs enteifer 30 dis tier la suprastonza communal.

<sup>2</sup> La suprastonza communal examinescha la protesta e determinescha en ina disposiziun la summa ch'ei da pagar.

<sup>3</sup> Decisiuns dalla suprastonza communal san vegnir contestadas enteifer 30 dis dapi la comunicaziun tier la Dertgira administrativa dil cantun Grischun.

## **V. Determinaziuns finalas**

---

### **Art. 34 Castitgs**

Surpassaments da questa lescha vegnan puni entras la suprastonza communal cun in castitg entochen frs. 20'000.-.

### **Art. 35 Entrada en vigur**

<sup>1</sup> Questa lescha ei vegnida approvada entras la radunonza da vischnaunca dils.....

<sup>2</sup> Ella passa en vigur cura che tut ils dumbraders ein installai, sil pli tard sigl 1. da schaner 2026.

<sup>3</sup> Las prescripziuns da quella lescha ein applicablas sin tuttas damondas da colligaziun e sin tuts projects ch'ein aunc buca lubi il mument che questa lescha va en vigur.

<sup>4</sup> Cun l'entrada en vigur da questa lescha vegnan tuttas prescripziuns dad autras leschas communalas che stattan en cuntradicziun cun questa lescha abolidas, cunzun la lescha per las contribuziuns d'avertura e las taxas da diever dil settember 2003.

## Annexa tier la lescha davart il provediment d'aua

Sebasond sin art. 24 ff. Lpa vegn incassau las suandontas taxas:

### Tariffas dallas taxas

#### 1. Taxas da colligiaziun d'aua (Art. 25 Lpa)

Tariffa: Valeta nova dils edifecis tenor schazetg ufficial

- |   |                                  |
|---|----------------------------------|
| <p><b>1. classa d'objects</b><br/>baghetgs cun in grond consum d'aua sco:</p> <ul style="list-style-type: none"> <li>○ spitals, asils, casas da curamenaschis d'albiert (hotels, pensiuns, casas d'albiert, ustrias eav.)</li> <li>○ negozis gronds cun ustria, cascharias, latgarias, mazlarias, bogns, casas da maz</li> <li>○ edifecis industrials e baghetgs gronds da mistregn</li> </ul>  | <p><b>1.00% tochen 3.00%</b></p> |
| <p><b>2. classa d'objects</b><br/>baghetgs cun in consum d'aua mesaun sco:</p> <ul style="list-style-type: none"> <li>○ casas da habitar, casas da habitar e da fatschentas, casas cun negozis gronds (senza ustria)</li> <li>○ menaschis pigns da commerci e mistregn (stizuns, pasternarias, coiffeurs, scrinarias, luvratoris eav.)</li> <li>○ magazins per victualias</li> <li>○ implonts publics da sport e temps liber</li> </ul> | <p><b>1.00% tochen 3.00%</b></p> |
| <p><b>3. classa d'objects</b><br/>baghetgs cun in pign consum d'aua sco:</p> <ul style="list-style-type: none"> <li>○ casas da biro, edifecis d'administraziun, casas da scola</li> <li>○ magazins per material, remisas, clavaus</li> <li>○ baghetgs pigns (garaschas, bargias eav.), hallas da parcar independentas</li> <li>○ implonts privats da sport e temps liber</li> </ul>   | <p><b>1.00% tochen 3.00%</b></p> |
| <p><b>4. classa d'objects</b></p> <ul style="list-style-type: none"> <li>○ Baselgias, capluttas, museums, bibliotecas, stan da sittar</li> </ul>  | <p><b>1.00% tochen 3.00%</b></p> |
| <p><b>5. classa d'objects</b></p> <ul style="list-style-type: none"> <li>○ edifecis agricols</li> </ul>   | <p><b>1.00% tochen 3.00%</b></p> |

Tier objects cun differents dievers che pertuccan pliras classas vala la tariffa tenor classa aulta el cass ch'ei exista buca in schazetg ufficial separau per mintga unitad.

Las suprastonzas dallas corporaziuns d'aua fixescha la taxa el rom dil preventiv.

#### 2. Taxas annualas pil provediment d'aua

##### 2.1. Taxa fundamentala (Art. 29 Lpa)

Tariffa: Valeta nova tenor schazetg ufficial per tuts edifecis colligiai tenor classa d'objects:

- |                                   |                                    |
|-----------------------------------|------------------------------------|
| <p><b>1. classa d'objects</b></p> | <p><b>0.10 ‰ tochen 0.40 ‰</b></p> |
| <p><b>2. classa d'objects</b></p> | <p><b>0.10 ‰ tochen 0.40 ‰</b></p> |
| <p><b>3. classa d'objects</b></p> | <p><b>0.10 ‰ tochen 0.40 ‰</b></p> |
| <p><b>4. classa d'objects</b></p> | <p><b>0.10 ‰ tochen 0.30 ‰</b></p> |
| <p><b>5. classa d'objects</b></p> | <p><b>0.10 ‰ tochen 0.30 ‰</b></p> |

Tier objects cun differents dievers che pertuccan pliras classas vala la tariffa tenor classa aulta el cass ch'ei exista buca in schazetg ufficial separau per mintga unitad.

## **2.2 Taxa sin consum (Art. 30 Lpa)**

Per tuts baghetgs ed implonts colligai cun dumbrader d'aua (1. – 5. classa) vegn fixau ina taxa unica da consum:

**frs. 0.15 tochen 1.20/m<sup>3</sup>**

Las suprastonzas dallas corporaziuns fixeschan la taxa el rom dil preventiv.

**Aua da baghegiar**

**pauschal 0.20 ‰ tochen 0.40 ‰  
dalla valeta nova**

**Retratga d'aua dil hidrant**

**pauschal frs. 50.00 tochen frs. 100.00  
ni  
frs. 1.50/m<sup>3</sup> tochen 2.50/m<sup>3</sup>**

**Fontaunas privatas**

**frs. 0.30 tochen frs. 1.00/m<sup>3</sup>**

**Implonts senza valeta da schazetg**

**frs. 0.50 tochen frs. 1.50/m<sup>3</sup>**

## **2.3 Affitaziun annuala dumbrader d'aua**

Dumbrader pign (3/4 – 11/4 zoll)

**frs. 20.00 – frs. 50.00**

Dumbrader grond (sur 11/4 zoll)

**frs. 30.00 – frs. 150.00**



Vischnaunca  
**Tujetsch**

**Lescha davart la dismessa dallas auas piarsas  
dalla vischnaunca da Tujetsch  
(Lescha dismessa dallas auas)**

**Cuntegn**

<b>I.</b>	<b>Disposiziuns generalas .....</b>	<b>4</b>
Art. 1	Camp d'applicaziun ed intent .....	4
Art. 2	Incumbensa dalla vischnaunca .....	4
Art. 3	Resalva dil dretg surordinau .....	4
Art. 4	Terminologia .....	5
Art. 5	Classificaziun dils implonts da dismetter auas .....	5
<b>II.</b>	<b>Dismessa dallas auas piarsas .....</b>	<b>5</b>
1.	Dismessa dallas auas piarsas ella sparta dallas canalisaziuns publicas .....	5
Art. 6	Obligaziun da colligiar .....	5
Art. 7	Colligiazium .....	5
Art. 8	Pumpadis .....	6
Art. 9	Reflussiun .....	6
Art. 10	Retrer calira ord l'aua .....	6
Art. 11	Auas piarsas schubras .....	6
2.	Dismessa d'auas piarsas ordeifer las canalisaziuns publicas .....	7
Art. 12	Auas piarsas tschuffas .....	7
Art. 13	Dismessa dallas restonzas .....	7
Art. 14	Auas piarsas schubras .....	7
	Aua piarsa schubra ei da schar sfundrar ni da menar cun lubientscha dall'autoridad cantunala en in flum ni dutg. Ella astga buca vegnir dismessa en ina serenera pintga ni en in foss serrau .....	7
3.	Determinaziuns comunablas .....	8
Art. 15	Construcziun d'implonts per auas piarsas .....	8
Art. 16	Collaudaziun .....	8
Art. 17	Menaschi, manteniment e sanaziun .....	8
Art. 18	Rumians .....	8
Art. 19	Dismessa da restonzas ord implonts da tractament preliminar .....	9
Art. 20	Schubergiar las lingias d'auas piarsas .....	9
Art. 21	Controlla dils implonts per auas piarsas .....	9
Art. 22	Reparar defects .....	9
Art. 23	Responsabladad .....	10
<b>III.</b>	<b>Finanziaziun .....</b>	<b>10</b>
1.	Implonts publics .....	10
A.	En general .....	10
Art. 24	Fuormas da taxas .....	10
Art. 25	Calculaziun, taxaziun ed incasso .....	10
Art. 26	Obligaziun da pagar taxas .....	11
B.	Taxas da colligiazium per auas piarsas .....	11



Art. 27	Taxa da colligaziun per auas piarsas.....	11
Art. 28	Taxas da colligaziun specialas .....	11
Art. 29	Taxaziun .....	12
Art. 30	Scadenza ed incasso .....	12
C.	Taxas da diever per auas piarsas .....	13
Art. 31	Taxa annuala fundamentala .....	13
Art. 32	Taxa annuala da consum per schischom colligiau.....	13
Art. 33	Taxa annuala per parcelas buca colligiadas .....	13
Art. 34	Scadenza ed incasso .....	13
2.	Implonts privats.....	14
Art. 35	Implonts privats.....	14
<b>IV.</b>	<b>Mieds legals .....</b>	<b>14</b>
Art. 36	Protesta e mieds legals .....	14
<b>V.</b>	<b>Determinaziuns finalas .....</b>	<b>14</b>
Art. 37	Castitgs.....	14
Art. 38	Entrada en vigur.....	14
	<b>Annexa tier la lescha davart la dismessa d'auas piarsas.....</b>	<b>16</b>

## **I. Disposiziuns generalas**

---

### **Art. 1 Camp d'applicaziun ed intent**

<sup>1</sup> Questa lescha vala pigl entir territori communal. Ella reglescha sebasond silla lescha da baghegiar dalla vischnaunca da Tujetsch ed il plan general d'avertura la concepziun, il diever, il manteniment, la renovaziun e la finanziaziun dad implonts d'auas piarsas sco era las relaziuns denter la vischnaunca e las proprietarias ed ils proprietaris.

<sup>2</sup> Per implonts d'auas piarsas che vegnan planisai e realisai el rom d'ina planisaziun d'areal ni da quartier, valan las disposiziuns dalla legislaziun davart la planisaziun dil territori per la planisaziun d'areal resp. da quartier. Sch'ei manca directivas particularas, ein las disposiziuns da questa lescha era d'applicar per la procedura dalla planisaziun d'areal e da quartier.

<sup>3</sup> Per schischoms che san buca vegnir colligai als implonts communal sa la vischnaunca lubir ni ordinar la colligiaziun agl implont d'auas piarsas d'ina vischnaunca vischinonta, aschinavon ch'igl exista ina reglamentaziun tras contract. Per las medemas cundiziuns vegnan schischoms sin territori dallas vischnauncas vischinontas colligiadas als implonts dalla vischnaunca.

### **Art. 2 Incumbensa dalla vischnaunca**

<sup>1</sup> La vischnaunca ademplescha las incumbensas surdadas ad ella tenor legislaziun dalla confederaziun e dil cantun en connex culla dismessa dallas auas piarsas. Leutier s'audan oravontut las suandontas incumbensas:

- a) Planisaziun arisguard igl allontanament dallas auas.
- b) Construcziun e menaschi d'implonts d'auas piarsas.
- c) Survigilanza dils implonts privats d'auas piarsas.
- d) Garantir che auas piarsas contaminadas e schubras vegnan dismessas conform alla lescha.

<sup>2</sup> La vischnaunca informescha ils patruns da baghegiar respectiv lur representants davart las lubientschas necessarias en connex culla dismessa dallas auas piarsas e davart eventualas pretensiuns tecnicas d'implonts d'auas piarsas.

<sup>3</sup> Ils implonts da canalisaziun publics dueien per regla vegnir tschentai sin terren public. Nua che la necessitad per igl implont ei dada, san las lingias da canalisaziun era vegnir tschentadas sin terren privat. Ei ina convegnientscha cul proprietari buca pusseviva, vegn il dretg cantunal d'expropriaziun applicaus.

### **Art. 3 Resalva dil dretg surordinau**

<sup>1</sup> Aschinavon che questa lescha cuntegn neginas disposiziuns particularas, valan las prescripziuns dalla lescha da baghegiar communal.

<sup>2</sup> Resalvadas restan plinavon las prescripziuns dil dretg federal e cantunal.

## **Art. 4 Terminologia**

La muntada dallas noziuns duvradas ella lescha presenta sedrezza tenor il dretg federal e la curvegna intercantunala davart la harmonisaziun dalla terminologia da construcziun (CIHC).

## **Art. 5 Classificaziun dils implonts da dismetter auas**

<sup>1</sup> Ils implonts d'auas piarsas vegnan classificai tenor lur proprietad en implonts communalis ed implonts privats.

<sup>2</sup> Implonts communalis ein tuts implonts d'auas piarsas che la vischnaunca ha baghegiu e ch'ella administrescha, sco sereneras centralas, canals, lingias d'aua tschuffa ed aua da plievgia, implonts da descargar, pumpadis e fussals per aua da plievgia, sereneras ed indrezs da sfundrar.

<sup>3</sup> Tier ils implonts privats s'audan ils implonts d'auas piarsas che privats han baghegiu e ch'els administreschan, sco lingias da colligiazion en casa, lingias egl intern da baghetgs, pumpadis, implonts pil tractament preliminar, fussals serrai, sereneras singulas ed indrezs da sfundrar.

<sup>4</sup> La vischnaunca meina ils implonts d'auas piarsas publicis e privats situai sin siu territori en in sistem d'informaziun geografic (GIS) e publichescha els en in sistem d'informaziun en fuorma digitala.

## **II. Dismessa dallas auas piarsas**

---

### **1. Dismessa dallas auas piarsas ella sparta dallas canalisaziuns publicas**

#### **Art. 6 Obligaziun da colligiar**

<sup>1</sup> Enteifer igl intschess dallas canalisaziuns publicas ei l'aua piarsa contaminada da menar els conducts publicis. Resalvadas restan las prescripziuns specialas davart la colligiazion da baghetgs da habitar e da menaschis agricols sco era davart il tractament d'auas piarsas ord industria e mistregn e d'autras auas piarsas che corrispundan buca allas pretensiuns da menar el conduct dalla canalisaziun.

<sup>2</sup> Tier baghetgs novs sto ina colligiazion provisorica per auas tschuffas vegnir construida cura ch'ei vegn entschiet cun la construcziun dil baghetg.

<sup>3</sup> Baghetgs existents ston vegnir colligiai vid ina serenera aschiprest che la colligiazion ei pusseivla sco era adequata e supportabla. La vischnaunca fixescha il termin per la colligiazion. Suenter la colligiazion vid la canalisaziun publica ein ils implonts d'auas piarsas ch'ei vegni duvrai entochen lu da prender ord funcziun, da svidar e da spazzar enteifer in onn ni d'emplenir cun material adattau.

<sup>4</sup> Las lubientschas da colligiar vegnan concedidas enteifer la procedura per la lubientscha da baghegiar.

#### **Art. 7 Colligiazion**

<sup>1</sup> La vischnaunca fixescha il liug d'access e la fuorma dalla colligiazion.

<sup>2</sup> La vischnaunca decida schebein ella ni ils petents han da realisar la colligaziun.

<sup>3</sup> Denter il baghetg ed igl access alla canalisaziun dalla vischnaunca eisi da baghegiar in tumbin da controlla. Senza tumbin da controlla sa la colligaziun alla canalisaziun dalla vischnaunca vegnir exequida cun tocs da bischel adattai.

#### **Art. 8 Pumpadis**

Ord locals da personas privatas ch'ein situai pli bass e che san buca vegnir drenai cun pendenza naturala sto l'aua vegnir dismessa en la canalisaziun entras pumpar.

#### **Art. 9 Reflussiun**

Encunter reflussiun ord la canalisaziun publica han ils proprietaris dils implonts privats da seproteger sez.

#### **Art. 10 Retrer calira ord l'aua**

<sup>1</sup> Igl ei buca lubiu da retrer calira ord auas piarsas da canalisaziuns publicas e privatas avon che quellas sbuccan ella serenera.

<sup>2</sup> En cass specials sa la vischnaunca lubir excepziunalmein da retrer calira ord lingias d'auas piarsas privatas e publicas avon che quellas sbuccan ella serenera, denton mo sche quei periclitescha buca la prestaziun digl indrez da schubergiar dalla serenera.

#### **Art. 11 Auas piarsas schubras**

<sup>1</sup> Auas piarsas schubras, oravontut aua schubra da plievgia, dracca, neiv che croda e sedat spontanmein, ei da schar sfundrar. Leu nua che las relaziuns da plaz lubeschan buca quei, ei l'aua piarsa da menar en in'aua sur tiara tenor las prescripziuns dil plan general d'allontanament d'aua (PGAA) ni cun lubientscha d'in uffeci cantunal specialisau. Aschinavon ch'igl ei previu el PGAA eisi lubiu da menar l'aua ella serenera.

<sup>2</sup> Aua piarsa schubra che serimna cuntinudamein sco aua da begls-fontauna ed aua sfundrada, aua da fons e da fontauna, aua schubra da diever e da sferdentar ord industria e mistregn, ei da schar sfundrar. Leu nua che las relaziuns da plaz lubeschan buca ei, eisi da menar l'aua piarsa en in'aua sur tiara tenor las prescripziuns dil PGAA ni cun lubientscha digl uffeci cantunal specialisau. Ella ei da tener naven dalla serenera centrala.

<sup>3</sup> La vischnaunca sa sfurzar proprietaris da baghetgs ed implonts existents da buca deviar l'aua piarsa schubra tenor alinea 1 e 2 en dutgs ed en la canalisaziun, aschinavon che quei fa senn ed ei supportabel pils pertuccai.

## **2. Dismessa d'auas piarsas ordeifer las canalisaziuns publicas**

### **Art. 12 Auas piarsas tschuffas**

<sup>1</sup> La dismessa d'auas piarsas ordeifer las canalisaziuns publicas succeda tenor il concept previu el PGAA.

<sup>2</sup> Aua piarsa contaminada ch'ins sa buca sviar en ina serenera centrala, ei da rimnar en in fussal serrau d'aua piarsa ni da schubergiar en sereneras pintgas.

<sup>3</sup> Tier gruppas da casas ei la dismessa d'auas piarsas da sligiar comunablamein, quei aschinavon che quei selai realisar tecnicamein ed ei finanzialmein supportabel. La suprastonza communal sa obligar ils proprietaris ad ina sligiazion comunabla. Tier relaziuns specialas e cun consentiment dalla suprastonza communal eisi pusseivel da risguardar sligiazions singularas. Aschinavon ch'ei dat negina sligiazion comunabla valan pil tractament dallas auas piarsas dallas parcelas singulas las medemas pretensiuns arisguard la prestaziun da schubergiar sco tier ina sligiazion comunabla.

### **Art. 13 Dismessa dallas restonzas**

<sup>1</sup> Aua piarsa schubergiada ei da schar sfundrar ni da menar en in'aua sur tiara. Persuenter basegna ei ina lubientscha dall'autoridad cantunala.

<sup>2</sup> Foss e cundrezs serrai ston vegnir svidai tenor basegns. Gliet ed eventualas autras restonzas ord sereneras pintgas ein d'allontanar tenor basegns, per regla ina gada ad onn. Aua tschuffa da habitadis ord foss senza deflussiun e gliet ord sereneras pintgas ein da dismetter en ina serenera publica. In'utilisaziun agricola dallas restonzas ei lubida mo cun ina lubientscha speciala dall'autoridad cantunala.

<sup>3</sup> La vischnaunca survigilescha la dismessa dall'aua tschuffa ord foss serrai e dallas restonzas ord sereneras.

<sup>4</sup> Tenor basegns sa la vischnaunca organisar sezza la dismessa. Ils cuosts vegnan adossai als possessurs dils implonts d'auas piarsas.

<sup>5</sup> La vischnaunca sa obligar ils proprietaris dils implonts d'auas piarsas da far diever dil survetsch per la dismessa dallas restonzas ch'ella organisescha.

### **Art. 14 Auas piarsas schubras**

Aua piarsa schubra ei da schar sfundrar ni da menar cun lubientscha dall'autoridad cantunala en in flum ni dutg. Ella astga buca vegnir dismessa en ina serenera pintga ni en in foss serrau.

### **3. Determinaziuns communablas**

#### **Art. 15 Construcziun d'implonts per auas piarsas**

<sup>1</sup> Tuts implonts d'auas piarsas ein da construir tenor las reglas renconuschidas dalla bransch da construcziun e dalla tecnica dallas auas piarsas.

<sup>2</sup> La vischnaunca risguarda eifer la procedura per la lubientscha da baghegiar las disposiziuns necessarias aschinavon ch'ella ei responsabla persunter. Leutier sereferescha ella sin las normas respectivas e recumandaziuns dallas associaziuns professiunalas sco era sils fegls d'informaziun dil post cantunal per la protecziun dallas auas.

<sup>3</sup> Las lavurs vid implonts d'auas piarsas astgan vegnir exequidas mo da persunas cumpetentas dil fatg.

<sup>4</sup> Implonts d'auas piarsas sco lingias da colligiaziun, tumbins, implonts pil tractament preliminar e sereneras ston esser accessibels da tut temps e duein saver vegnir controllai a moda semplia.

#### **Art. 16 Collaudaziun**

<sup>1</sup> La terminaziun dallas lavurs vid ils implonts d'auas piarsas ei d'annunziar alla vischnaunca avon che cuvierer il foss. La vischnaunca ni ina persuna qualificada che la vischnaunca ha autorisau, controllascha ils implonts, oravontut la qualitat dallas colligiaziuns dils conducts alla canalisaziun publica. Tenor basegns ordinescha ella reparaturas d'eventuals defects.

<sup>2</sup> Il patrun da baghegiar ei obligaus d'incaricar il geometer ni ina outra persuna autorisada da mesirar la situaziun dallas lingias el foss aviert. Tier cass giustificai e suenter haver consultau igl uffeci da baghegiar eisi pusseivel da collaudar l'ovra sebasond sils plans ch'il patrun da baghegiar ha inoltrau dil project exequiu e che cumpeglia la situaziun exacta da tuts implonts d'auas piarsas. La vischnaunca ei buca responsabla per donns ch'ei succedi sebasond sin plans nunexacts.

#### **Art. 17 Menaschi, manteniment e sanaziun**

<sup>1</sup> Tuts implonts d'auas piarsas ein da manischar cun quitau, da mantener, da controllar e da sanar ad uras.

<sup>2</sup> Ils proprietaris ein responsabels pil menaschi e manteniment incontestabel da lur implonts. Els annunzian allas autoritads las indicaziuns prescettas tenor leschas e lubientschas.

#### **Art. 18 Rumians**

<sup>1</sup> Igl ei scumandau da dismetter rumians liquids e cumpacts en las auas piarsas. En cass da dubis decida la vischnaunca suenter haver consultau il post cantunal cumpetent. Sch'ina expertisa ei necessaria per saver decider, vegnan ils cuosts adossai al caschunader.

<sup>2</sup> Indrezs per manizzar astgan buca vegnir duvrai per manizzar rauba cugl intent da dismetter quella en la canalisaziun.

<sup>3</sup> Igl ei lubiu da dismetter cun l'aua piarsa rumians che caschunan negins problems en connex cul tractament dallas auas piarsas ella serenera centrala. Persuenter basegna ei ina lubientscha digl uffeci cantunal per natira ed ambient.

#### **Art. 19 Dismessa da restonzas ord implonts da tractament preliminar**

Restonzas ord objects da prepurificaziun dall'aua sco zavraders da grass e d'ieli ston vegnir allontanadas per garantir la funcziun dils implonts silmeins ina gada ad onn ni tenor basegns. Las restonzas ein da dismetter conform alla lescha ed astgan buca vegnir deviadas en ina canalisaziun ni en auas sur- e sutterranas.

#### **Art. 20 Schubergiar las lingias d'auas piarsas**

<sup>1</sup> Las lingias d'auas piarsas ein da schubergiar tenor basegns.

<sup>2</sup> La vischnaunca ei legitimada da schubergiar lingias privatas cun adossar ils cuosts corrispundents als privats.

#### **Art. 21 Controlla dils implonts per auas piarsas**

<sup>1</sup> La vischnaunca controllescha periodicamein il stan da ses implonts per la dismessa dallas auas piarsas. Igl access als implonts per intents da controlla ei da lubir allas personas incumbensadas da tut temps.

<sup>2</sup> Ils proprietaris dils implonts privats controlleschan periodicamein il stan da lur implonts. La vischnaunca ei legitimada da far las controllas dils implonts privats encunter in'indemnisaziun commensurada.

#### **Art. 22 Reparar defects**

<sup>1</sup> La vischnaunca lai reparar immediatamein grevs defects vid ils agens implonts publics.

<sup>2</sup> Las personas privatas laian dad ellas anora ni sin camond dalla vischnaunca reparar immediatamein grevs defects vid lur implonts privats e quei sin agens cuosts.

<sup>3</sup> Sch'il proprietari dat buca suatientscha al camond ni sch'igl ei necessari che la vischnaunca sto agir immediat en cass urgents, lai la vischnaunca reparar ils donns ni disturbis sin quen dallas personas respectiv dallas interpresas responsablas. Quellas ston vegnir orientadas immediat a scret davart las mesiras pridias.

## **Art. 23 Responsablada**

<sup>1</sup> Ils proprietaris privats d'implonts d'auas piarsas ein responsabels enviers la vischnaunca per donns vid implonts publics che vegnan caschunai tras construcziun fallida, funcziun nunsufficienta ni menaschi e manteniment munglus dils implonts privats.

<sup>2</sup> La vischnaunca ei responsabla per donns caschunai vid implonts privats entras il diever, il manteniment e la renovaziun nunqualificada d'implonts communal.

## **III. Finanziaziun**

---

### **1. Implonts publics**

#### **A. En general**

## **Art. 24 Fuormas da taxas**

<sup>1</sup> La vischnaunca finanziescha ils cuosts da baghegiar, gestiunar, mantener e sanar dils implonts d'auas piarsas entras taxas d'aua piarsa che cuvieren ils cuosts e tenor il principi da caschunader. En cass da circumstanças particularas finanziescha la vischnaunca ils cuosts restonts cun mieds general.

<sup>2</sup> Las taxas (*taxas da colligiaziun, taxas per auas piarsas*) vegnan incassadas per cuvieren ils cuosts dall'avertura da basa e la generala sco era dall'avertura detagliada, aschinavon che implonts dall'avertura detagliada vegnan buca finanziazi entras contribuziuns.

<sup>3</sup> La vischnaunca ei obligada da far las remessas necessarias per saver mantener e sanar ils implonts d'auas piarsas existents. Priu il cass che quellas tonschan buca, eisi dad incassar taxas da colligiaziun specialas.

<sup>4</sup> Il quen per la dismessa dallas auas piarsas vegn menaus el rom dil quen communal sco finanziaziun speciala.

## **Art. 25 Calculaziun, taxaziun ed incasso**

<sup>1</sup> Las taxas da colligiaziun (*taxas da colligiaziun d'auas piarsas, taxas da colligiaziun specialas*) e las taxas per auas piarsas (*taxas fundamentalas, taxas sin quantitad*) vegnan taxadas ed incassadas tenor las prescripziuns da questa lescha.

<sup>2</sup> Las tariffas dallas taxas vegnan fixadas ell'annexa.

<sup>3</sup> La suprastanza communal ha d'adattar periodicamein en rama dallas taxas indicadas ell'annexa las tariffas dallas taxas fundamentalas sco era dallas taxas sin quantitad cun risguardar ils basegns finanziazi dalla dismessa dallas auas piarsas.



## **Art. 26      Obligaziun da pagar taxas**

<sup>1</sup> Obligai da pagar las taxas ein ils proprietaris dil schischom ch'ei impurtai el register funsil il mument dalla scadenza. En cass da proprietad communabla ein ils proprietaris, en cass da cumproprietad ils cumproprietaris obligai da sbursar las taxas. Tier relaziuns en dretg da construcziun ein quellas persunas che han il dretg da baghegiar obligadas da pagar las taxas.

<sup>2</sup> Priu il cass ch'ei seresulta suenter la scadenza dalla taxa ina midada da maun dil schischom, ei il niev proprietari obligaus da pagar tuttas taxas aviartas.

<sup>3</sup> Ils quens e las disposiziuns retscheivan las persunas ch'ei impurtadas el register funsil il mument dalla facturaziun. Tier relaziuns en dretg da construcziun vegn il quen tarmess a quellas persunas che han quei dretg, en cass da proprietad communabla ni cumproprietad als proprietaris ni als cumproprietaris ed en cass da condomini all'administraziun. Sch'il proprietari da terren ei tier in project da baghegiar buca il patrun da construcziun, va il quen al patrun da construcziun.

## **B.      Taxas da colligiazion per auas piarsas**

### **Art. 27      Taxa da colligiazion per auas piarsas**

<sup>1</sup> Per baghetgs che vegnan colligiai per l'emprema gada als implonts publics d'auas piarsas eisi da pagar ina taxa unica da colligiazion per auas piarsas. Quella vegn calculada sin basa dalla valeta nova ed indexada dil baghetg colligiau tenor il schazetg uffical e las tariffas fixadas ella tabella da taxas tenor la classa d'objects.

<sup>2</sup> Il proprietari ei obligaus da prestar in pagament posteriur, sch'in object vegn attribuius ad ina nova classa d'objects muort midada d'intent. Quel vegn calculaus sin fundament dalla differenza denter la tariffa vertenta e la nova. Tier cass pigns ha la vischnaunca la pussevltad da desister sin in pagament posteriur.

<sup>3</sup> Ils proprietaris ein obligai da prestar in pagament posteriur sch'els fan adattaziuns posteriuras vid baghetgs colligiai (transformaziuns, engrondaziuns, remplazzaments) entras las qualas la valeta nova s'augmenta per frs. 100'000.00.- e dapli. Il pagament posteriur vegn calculaus sin fundament dalla valeta nova dil baghetg avon la transformaziun e la valeta nova suenter la transformaziun. La tariffa dallas taxas sedrezza tenor la tariffa che vala mintgamai per baghetgs novs.

<sup>4</sup> Tier baghetgs che vegnan remplazzai ei la valeta nova tenor schazetg uffical dil baghetg che vegn spazzaus da deducir dalla valeta nova dil baghetg remplazzaus.

### **Art. 28      Taxas da colligiazion specialas**

<sup>1</sup> Priu il cass che las entradas ord las taxas e las remessas tonschan buca per financiar ils novs implonts d'auas piarsas ni per las sanaziuns necessarias, eisi dad incassar taxas specialas per tuts suloms colligiai che profiteschan dils implonts.

<sup>2</sup> Eisi necessari dad engrondir implonts d'auas piarsas publics muort basegns particulars da singuls schischoms, vegn incassau dils proprietaris ina taxa da colligiazion speciala per curclar ils cuosts dall'engrondaziun.

<sup>3</sup> La vischnaunca fixescha las tariffas per taxas da colligiazion specialas. Per las taxas da colligiazion specialas valan pigl auter las prescripziuns el senn dallas taxas da colligiazion d'auas piarsas.

## **Art. 29 Taxaziun**

<sup>1</sup> Las taxas da colligiazion d'auas piarsas per baghetgs novs sco era pagaments posteriurs tier midadas d'intent ni adattaziuns posteriuras vid baghetgs vegnan taxadas provisoricamein cun la concessiun dalla lubientscha da baghegiar. La taxaziun definitiva succeda sin fundament dil schazetg ufficial.

<sup>2</sup> Las taxas da colligiazion per l'emprema colligiazion da baghetgs existents vid la canalisaziun vegnan taxadas cun la lubientscha da colligiazion.

<sup>3</sup> Decisiva per taxaziuns provisoricas ei la valeta respectiv la plivaleta previsibla dil project da baghegiar lubiu. Quella vegn definida sin fundament dils cuosts approximativs da baghegiar tenor la damonda da baghegiar. Constattan ils cuosts da baghegiar indicai evidentamein buca, definescha la vischnaunca la valeta respectiv la plivaleta previsibla sebasond silla proposta d'assicuranza pil temps da construcziun ni sin agen schazetg.

<sup>4</sup> Decisiva per la taxaziun definitiva dallas taxas da colligiazion d'auas piarsas ei la valeta nova dil project da baghegiar tenor schazetg ufficial il mument dalla colligiazion.

<sup>5</sup> Svarieschan las taxas provisoricas fixadas dallas taxas definitivas, eis ei da pagar tscheins da retard per la differenza respectiv tscheins da bonificaziun tenor las tariffas vertentas dil cantun.

## **Art. 30 Scadenza ed incasso**

<sup>1</sup> Las taxas da colligiazion d'auas piarsas ein da pagar tier la colligiazion dall'immobilia als implonts publics d'aua piarsa. Pagaments supplementars per midadas d'intent ed engrondaziuns ein da pagar cull'entschatta dallas lavurs da construcziun.

<sup>2</sup> Taxas da colligiazion specialas ein da pagar cun la terminaziun dalla construcziun dils implonts d'auas piarsas che vegnan cheutras finanziaj. Gia duront la construcziun dil baghetg sa la vischnaunca obligar da prestar pagaments aconto.

<sup>3</sup> Las taxas da colligiazion ch'ei vegnidas taxadas provisoricamein ni definitivamein ein da pagar enteifer 60 dis dapi la consegna dil quen. El cass d'in pagament retardau vegn calculau in tscheins da retard tenor las tariffas vertentas dil cantun.

## **C. Taxas da diever per auas piarsas**

### **Art. 31 Taxa annuala fundamentala**

<sup>1</sup> Per tuttas parcelas ch'èin colligiadas als implonts publics d'auas piarsas eisi da pagar ina taxa fundamentala annuala.

<sup>2</sup> La valeta nova tenor schazetg official dil baghetg colligiau e la tariffa che la vischnaunca ha fixau e ch'ella adattescha periodicamein enteifer la rama dallas taxas tenor classas d'objects ell'aschunta fuorman la basa per la taxaziun dalla taxa fundamentala.

<sup>3</sup> Decisiv per la taxaziun ei la valur indexada dalla segirada da baghetgs. La valur per la taxa fundamentala vegn adattada mintga treis onns.

### **Art. 32 Taxa annuala da consum per schischom colligiau**

<sup>1</sup> La taxa annuala da consum per ils singuls objects vegn fixada secund l'aua frestga consumada tenor il dumbrader d'aua e tenor la tariffa che la vischnaunca fixescha periodicamein en francs il meter cubic enteifer la rama dallas taxas ell'annexa.

<sup>2</sup> La taxaziun dalla taxa da consum succeda sin fundament dallas indicaziuns dil dumbrader d'aua. Muossa in dumbrader evidentamein in consum falliu ni funcziunescha el buca, vegn la retratga d'aua dapi ch'il dumbrader ei vegnius legius giu la davosa gada fixada tenor la media dil consum ella medema perioda dils davos treis onns, risguardond midadas tier il basegns d'aua.

### **Art. 33 Taxa annuala per parcelas buca colligiadas**

<sup>1</sup> Per la recepziun e purificaziun d'auas piarsas e restonzas ord schischoms ch'èin buca colligiai agl implont public d'auas piarsas quenta la vischnaunca ina taxa pauschala. Quella cuviera ils cuosts dalla vischnaunca per la purificaziun dall'aua piarsa.

<sup>2</sup> La taxaziun da tala taxa sin quantidad vegn quintada en francs il meter cubic sil quantum d'aua tenor la tariffa ell'aschunta che la vischnaunca ha fixau.

### **Art. 34 Scadenza ed incasso**

<sup>1</sup> Las taxas per auas piarsas ein da pagar mintgamai alla fin digl onn current. Tier ina midada da maun el decuors digl onn scada la taxa ch'ei da pagar pro rata cul termin dalla midada da maun.

<sup>2</sup> Taxas per auas piarsas da parcelas ch'èin buca colligiadas vegnan messas a quen mintgamai suenter haver surpriu l'aua piarsa.

<sup>3</sup> Las taxas facturadas ein da pagar enteifer 30 dis dapi la consegna dil quen da taxas. Per pagamenti retardai vegn calculau in tscheins da retard tenor las tariffas vertentas dil cantun.

## 2. Implonts privats

### Art. 35 Implonts privats

<sup>1</sup> Ils cuosts dils implonts privats d'auas piarsas sco era lur colligiazium alla reit publica pagan ils petents. Colligiaziums preparadas entras la vischnaunca vegnan messas a quen ensemen cun la lubientscha da colligiazium.

<sup>2</sup> Sche la vischnaunca exequescha la colligiazium, san ils petents vegnir obligai da garantir ils cuosts previsibels.

<sup>3</sup> Sche las colligiaziums ed ils conducts da colligiazium surveschan a pliras parcelas, han ils proprietaris da reparter ils cuosts denter els. Resalvadas restan regulaziuns specialas en proceduras da planisaziun da quartier ni d'areal sco era da lingias privatas da colligiazium ch'ei dad ereger respectiv d'utilisar comunablamein tenor l'ordinaziun dalla vischnaunca.

## IV. Mieds legals

---

### Art. 36 Protesta e mieds legals

<sup>1</sup> Protestas encunter quens da taxas dall'administraziun communal ein d'inoltrar alla suprastanza communal enteifer 30 dis a scret e cun indiar ils motivs.

<sup>2</sup> La suprastanza communal examinescha la protesta e determinescha en ina disposiziun la summa ch'ei da pagar.

<sup>3</sup> Decisiuns dalla suprastanza communal san vegnir contestadas enteifer 30 dis dapi la comunicaziun tier la Dertgira administrativa dil cantun Grischun.

## V. Determinaziuns finalas

---

### Art. 37 Castitgs

Surpassaments da questa lescha vegnan puni entras la suprastanza communal cun castitg da tochen frs. 20'000.00.

### Art. 38 Entrada en vigur

<sup>1</sup> Questa lescha ei vegnida approvada entras la radunonza da vischnaunca dils.....

<sup>2</sup> Ella passa en vigur cura che tut ils dumbraders ein installai, sil pli tard sigl 1. da schaner 2026.

<sup>3</sup> Las prescripziuns da questa lescha ein applicablas sin tuttas damondas da colligiazium e projects ch'ei aunc buca lubi il mument che questa lescha va en vigur.

<sup>4</sup> Cun l'entrada en vigur da questa lescha vegnan tuttas prescripziuns dad autras leschas communalas che stattan en cuntradicziun cun questa lescha abolidas, cunzun la lescha per las contribuziuns d'avertura e las taxas da diever dil settember 2003.

## Annexa tier la lescha davart la dismessa d'auas piarsas

Sebasond sin art. 24 ff. Lauap vegnan imponidas las suandontas taxas:

### Tariffas dallas taxas

#### 1. Taxas da colligiazion per auas piarsas (Art. 27 Lauap)

Tariffa: Valeta nova dils edifecis tenor schazetg official

- |   |                                  |
|---|----------------------------------|
| <p><b>1. classa d'objects</b><br/>baghetgs cun in grond consum d'aua sco:</p> <ul style="list-style-type: none"> <li>○ spitals, asils, casas da curamenaschis d'albiert (hotels, pensiuns, casas d'albiert, ustrias eav.)</li> <li>○ negozis gronds cun ustria, cascharias, latgarias, mazlarias, bogns, casas da maz</li> <li>○ edifecis industrials e baghetgs gronds da mistregn</li> </ul>  | <p><b>1.00% tochen 3.00%</b></p> |
| <p><b>2. classa d'objects</b><br/>baghetgs cun in consum d'aua mesaun sco:</p> <ul style="list-style-type: none"> <li>○ casas da habitar, casas da habitar e da fatschentas, casas cun negozis gronds (senza ustria)</li> <li>○ menaschis pigns da commerci e mistregn (stizuns, pasternarias, coiffeurs, scrinarias, luvratoris eav.)</li> <li>○ magazins per victualias</li> <li>○ implonts publics da sport e temps liber</li> </ul> | <p><b>1.00% tochen 3.00%</b></p> |
| <p><b>3. classa d'objects</b><br/>baghetgs cun in pign consum d'aua sco:</p> <ul style="list-style-type: none"> <li>○ casas da biro, edifecis d'administraziun, casas da scola</li> <li>○ magazins per material, remisas, clavaus</li> <li>○ baghetgs pigns (garaschas, bargias eav.), hallas da parcar independentas</li> <li>○ implonts privats da sport e temps liber</li> </ul>   | <p><b>1.00% tochen 3.00%</b></p> |
| <p><b>4. classa d'objects</b></p> <ul style="list-style-type: none"> <li>○ Baselgias, capluttas, museums, bibliotecas, stan da sittar</li> </ul>  | <p><b>1.00% tochen 3.00%</b></p> |
| <p><b>5. classa d'objects</b></p> <ul style="list-style-type: none"> <li>○ edifecis agricols</li> </ul>   | <p><b>1.00% tochen 3.00%</b></p> |

Tier objects cun differents dievers che pertuccan pliras classas vala la tariffa tenor classa aulta el cass ch'ei exista buca in schazetg official separau per mintga unitad.

La suprastonza communal fixescha la taxa el rom dil preventiv.

#### 2. Taxas annualas per auas piarsas (Art. 31, 32, 33 Lauap)

##### 2.1 Taxa fundamentala (Art. 31 Lauap)

Tariffa: Valeta nova tenor schazetg official per tuts edifecis colligiai tenor classa d'objects:

- |                                   |                                    |
|-----------------------------------|------------------------------------|
| <p><b>1. classa d'objects</b></p> | <p><b>0.10 ‰ tochen 0.40 ‰</b></p> |
| <p><b>2. classa d'objects</b></p> | <p><b>0.10 ‰ tochen 0.40 ‰</b></p> |
| <p><b>3. classa d'objects</b></p> | <p><b>0.10 ‰ tochen 0.40 ‰</b></p> |
| <p><b>4. classa d'objects</b></p> | <p><b>0.10 ‰ tochen 0.30 ‰</b></p> |
| <p><b>5. classa d'objects</b></p> | <p><b>0.10 ‰ tochen 0.40 ‰</b></p> |

Tier objects cun differents dievers che pertuccan pliras classas vala la tariffa tenor classa aulta el cass ch'ei exista buca in schazetg ufficial separau per mintga unitad.

### **2.2 Taxa sin consum (Art. 32)**

Per tuts baghetgs ed implonts colligiai cun dumbrader d'aua (1. – 5. classa) vegn fixau ina taxa unica da quantiad:

**frs. 0.15 tochen 1.20/m3**

La suprastonza communal fixescha la taxa el rom dil preventiv.

### **2.3 Taxa pauschala (Art. 33)**

Tuts baghetgs ed implonts senza dumbrader d'aua ch'ei colligiai cun la canalisaziun resp. nua che l'aua piarsa flassegia ella canalisaziun vischinonta pauschal:

**Classas d'objects 1–5**

**frs. 80.00 tochen frs. 300.00**

### **2.4 Taxa da diever (Art. 34 alinea 2)**

Prender encunter e tractar auas piarsas ella serenera **frs. 0.15/m3 tochen frs. 1.20/m3**

## Annexa 3 :

### Lescha per las contribuziuns d'avertura e las taxas da diever (lescha actuala)

	Lescha actuala	Aunc adina valeivel	Buca pli valeivel rempazzau entras	Nova lescha
<b>1. PART:</b>				
<b>L'ERECZIUN DALL'AVERTURA GENERALA E DALL'AVERTURA DETAGLIADA</b>				
<b>A. L'avertura generala e detagliada</b>				
Intent	Art. 1		Art. 58 LPTGR*	Lescha cantunala
<b>B. L'obligaziun dils proprietaris da suloms da contribuir als cuosts d'avertura</b>				
Premissas	Art.2		Art. 62 LPTGR* Art. 3 Lea	Lescha cantunala Lescha energia alpina
Ils contribuentis	Art.3		Art. 60 LPTGR*	Lescha cantunala
<b>C. L'erecziun dall'avertura generala</b>				
Incumbensa dalla vischnaunca, dalla OET e dalle corporaziuns	Art.4	X		Vegn surluvrau
Conclus da baghegiar e da credit brut	Art.5	X		Vegn surluvrau
b) dalla OET e dalle corporaziuns d'aua	Art.6	X		Vegn surluvrau
Erecziun dalla construcziun	Art.7	X		Vegn surluvrau
Obligaziun da far l'avertura generala	Art.8	X		Vegn surluvrau
Prescripziuns specialas	Art.9	X		Vegn surluvrau
Dretg da recuors encunter las disposiziuns ed il conclus dalla vischnaunca, dalla OET e dalle corporaziuns	Art.10	X		Vegn surluvrau
<b>D. L'ERECZIUN DALL'AVERTURA DETAGLIADA</b>				
Repartiziun dils cuosts	Art.11	X		Vegn surluvrau
<b>2. PART:</b>				
<b>CONTRIBUZIUN ALS CUOSTS D'AVERTURA GENERALA</b>				
<b>A. Las contribuziuns per las vias</b>				
Part dalla vischnaunca	Art.12		Art. 22 – 27 OPTGR	Lescha cantunala
Part dils possessurs da schischom	Art.13		Art. 22 – 27 OPTGR	Lescha cantunala
a) predecisiun	Art.13		Art. 22 – 27 OPTGR	Lescha cantunala
b) la decisiun e sia contestaziun	Art.14		Art. 22 – 27 OPTGR	Lescha cantunala
Ils cuosts ch'ein da reparter	Art.15		Art. 22 – 27 OPTGR	Lescha cantunala
Principis per fixar las parts	Art.16		Art. 22 – 27 OPTGR	Lescha cantunala
a) per suloms en territori da baghegiar (surfatscha da perimenter)	Art.16		Art. 22 – 27 OPTGR	Lescha cantunala
b) cass specialas	Art.17		Art. 22 – 27 OPTGR	Lescha cantunala
c) per suloms ordeifer il territori da baghegiar	Art.18		Art. 22 – 27 OPTGR	Lescha cantunala
d) per pendicularas ed auters indrez da transport turistic e viafier	Art.19		Art. 22 – 27 OPTGR	Lescha cantunala
Las reducziuns	Art.20		Art. 22 – 27 OPTGR	Lescha cantunala
La procedura per fixar ed incassar las parts	Art.21		Art. 22 – 27 OPTGR	Lescha cantunala
Incassament en ratas	Art.22	X per part	Art. 22 – 27 OPTGR	Lescha cantunala e lescha communal
Il quen definitiv	Art.23		Art. 22 – 27 OPTGR	Lescha cantunala
Refiersa	Art.24		Art. 22 – 27 OPTGR	Lescha cantunala
<b>B. Contribuziuns per il colligiamet agl aquaduct, alla canalisaziun, alla serenera ed al provediment cun electricitad</b>				
<b>I. Contribuziun cun colligiamet agl aquaduct, canalisaziun e serenera</b>				
1. Principi da calculaziun	Art.25		Art. 25	Nova lescha dil provediment d'aua e dalla dismesa d'auas piarsas
2. Per il provediment cun aua	Art.26		Art.23	do.
3. Per la canalisaziun	Art.27		Art.25	do.
4. Per la serenera	Art.28		Art.25	do.
5. Menaschis cun agen indrez da purificaziun	Art.29		Art.35	do.
<b>II. Contribuziun da colligiamet al conduct d'electricitad</b>				
Colligiamet al conduct d'electricitad	Art.30		Art. 9	Lescha energia alpina



<b>III. Adattaziun dallas contribuziuns stipuladas en cefras</b>				
Adattaziun dallas contribuziuns	Art.31		Art.30 + Art. 31	Lescha energia alpina

<b>IV. Procedura per fixar las contribuziuns da colligiamet</b>				
1. Taxaziun e scadenza	Art.32		Art. 27 + Art. 29	Nova lescha dil provediment d'aua e dalla dismessa d'auas piarsas
2. Contestaziun	Art.33		Art. 33 + Art. 36	do.
3. Suspensiun	Art.34			strihau

**3. PART:  
TAXAS ANNUALAS DA DIEVER**

1. Taxa annuala da diever	Art.35		Art. 29 ff L. provediment Art. 31 ff L. dismessa	Nova lescha dil provediment d'aua e dalla dismessa d'auas piarsas
2. Classa d'objects	Art.36		Cefra 1 annexa	do.
3. Calculaziun dalla cefra d'utilisaziun	Art.37		strihau	
4. Taxa annuala fundamentala da preparaziun	Art.38		Art.29 + Art.31	do.
5. Taxa annuala da consum	Art.39		Art.30	do.
6. Taxa annuala pil provediment d'aua, per la canalisaziun e per la serenera	Art.40		Art.29 + Art.31	do.
7. Taxa annuala pil provediment d'aua	Art.41		Art. 29 + 30	do.
8. Taxa annuala canalisaziun e serenera	Art.42		Art. 31 + 32	do.
9. Objects aunc buca colligiai	Art.43		Art. 32 + Art.35	do.
10. Taxa annuala extraordinaria	Art.44		Art.26 + Art. 33	do.
11. Adattaziun	Art.45		Art. 23 + Art. 25	do.
12. Cumpetenzza	Art.46		Art. 23 + Art. 25	do.
13. Provediment cun electricitad	Art.47		Art. 9	Lescha energia alpina
14. Taxas per implonts da parcardi	Art.48		Art. 10	Nova lescha da parcar
a) Lubientscha da parcar permanentamein	Art.48		Art. 9	Nova lescha da parcar
b) Vigur dalla lubientscha	Art.49		Art. 9	Nova lescha da parcar
c) Import dallas taxas e cuoz dalla obligaziun	Art.50		Art.10	Nova lescha da parcar
15. Adattaziun dil imports	Art.51		Drova ei buca pli	Nova lescha da parcar
16. Fixaziun e scadenza dallas taxas	Art.52	X		Vegn surluvrau
17. Reglamentaziun pagament taxas da diever	Art.53	X		Vegn surluvrau

**4. PART:  
DRETG DA PÈGN LEGAL PER  
CONTRIBUZIUNS E TAXAS**

1. Dretg da pègn	Art.54			Lescha cantunala
------------------	--------	--	--	------------------

**5. PART:  
IL MANTENIMENT DILS IMPLONTS**

Surpassaments	Art.55		Art. 34 Art. 37	Lescha provediment d'aua Lescha dismessa d'aua
Il manteniment dil implonts d'avertura generala	Art.56		Art. 32 Art. 34	Lescha provediment d'aua Lescha dismessa d'aua
La finanziaziun	Art.57		Art. 32 Art. 34	Lescha provediment d'aua Lescha dismessa d'aua
Taglia e plivaleta	Art.58			Lescha federala

**6. PART:  
DISPOSIZIUNS TRANSITORIAS**

1. Messa en vigur	Art.59	X		Vegn surluvrau
2. Adattaziuns dil statuts dallas corporaziuns aua	Art.60	X		Vegn surluvrau
3. Interpretaziun	Art.61	X		Vegn surluvrau
4. Annullaziun dil dretg existent	Art.62	X		Vegn surluvrau

\* LPTGR = Lescha davart la planisaziun dil territori dil cantun Grischun\*

\* OPTGR = Ordinaziun davart la planisaziun dil territori dil cantun Grischun

<b><u>Lescha veglia</u></b>	<b>Taxa da colligiazion dalla valeta nova dil baghetg</b>	<b>Taxa fundamentala da preparaziun frs. 0.74/m<sup>2</sup></b>	<b>Taxa da consum frs. 0.19/m<sup>3</sup></b>	<b><u>Lescha nova</u></b>	<b>Taxa da colligiazion dalla valeta nova dil baghetg</b>	<b>Taxa fundamentala dalla valeta nova dil baghetg</b>	<b>Taxa sin quattid</b>
<b><u>1. classa d'objects</u></b> edificis cun in grond consum d'aua sco: - casas da tgira, casas da vegls, interpresas da loschament (hotels, pensiuns, motels, garnis, ustrias, casas da giuvenils, bars discotecas e.a.v.) - stizuns cun restaurant, latgarias, mazlarias, bogns - menaschis da garaschas;	1.5%	Tenor m <sup>2</sup> dalla parcella  ./ . cefra d'utilisaziun  ./ . classa d'object: <b>Negina reducziun</b>	Tenor m <sup>3</sup> digl object  ./ . classa d'object: <b>Negina reducziun</b>	<b><u>1. classa d'objects</u></b> baghetgs cun in grond consum d'aua sco: - spitals, asils, casas da curamenaschis d'albiert (hotels, pensiuns, casas d'albiert, ustrias eav.) - negozis gronds cun ustria, cascharias, latgarias, mazlarias, bogns, casas da maz - edifecis industrials e baghetgs gronds da mistregn	1.5%	0. XX%	0.xx frs.
<b><u>2. classa d'objects</u></b> edificis cun in consum d'aua mesaun sco: - casas d'ina famiglia, casa da pirlas famiglias, casas da vacanzas - edifecis da commerci (pasternarias e.a.v.), casas da scola - magasins da victualias - edifecis da sport, locals da schurmetg publics;	1.5%	Tenor m <sup>2</sup> dalla parcella  ./ . cefra d'utilisaziun  ./ . classa d'object: <b>20% reducziun</b>	Tenor m <sup>3</sup> digl object  ./ . classa d'object: <b>20% reducziun</b>	<b><u>2. classa d'objects</u></b> baghetgs cun in consum d'aua mesaun sco: - casas da habitar, casas da habitar e da fat schentas, casas cun negozis gronds (senza ustria) - menaschis pigns da commerci e mistregn (stizuns, pasternarias, coiffeurs, scrinarias, luvratoris eav.) - magazins per victualias - implonts publics da sport e temps liber	1.5%	0. XX%	0. XX%
<b><u>3. classa d'objects</u></b> edificis cun in pign consum d'aua sco: - administraziuns, biros, stizuns senza ustria, remisas da material - baghetgs d'economia, baghetgs annexs (garaschas, bargias, e.a.v.), garaschas sutterannas - edifecis industrials, staziuns da transformaziun ed edifecis da sport e recreaziun privats.	1.5%	Tenor m <sup>2</sup> dalla parcella  ./ . cefra d'utilisaziun  ./ . classa d'object: <b>60% reducziun</b>	Tenor m <sup>3</sup> digl object  ./ . classa d'object: <b>60% reducziun</b>	<b><u>3. classa d'objects</u></b> baghetgs cun in pign consum d'aua sco: - casas da biro, edifecis d'administraziun, casas da scola - magazins per material, remisas, clavaus - baghetgs pigns (garaschas, bargias eav.), hallas da parcar independentas - implonts privats da sport e temps liber	1.5%	0. XX%	0. XX%
<b><u>4. classa d'objects</u></b> - baselgias, capluttas, museums, bibliotecas, stan da sittar.	1.5%	Tenor m <sup>2</sup> dalla parcella  ./ . cefra d'utilisaziun  ./ . classa d'object: <b>80% reducziun</b>	Tenor m <sup>3</sup> digl object  ./ . classa d'object: <b>80% reducziun</b>	<b><u>4. classa d'objects</u></b> - baselgias, capluttas, museums, bibliotecas, stan da sittar	1.5%	0. XX%	0. XX%
				<b><u>5. classa d'objects</u></b> - edifecis agricols	1.5%	0. XX%	0. XX%

<b>Lescha veglia</b>	<b>Taxa da colligiazium</b>	<b>Taxa fundamentala da preparaziun frs. 1.00/m<sup>2</sup></b>	<b>Taxa da consum frs. 0.30/m<sup>3</sup></b>	<b>Lescha nova</b>	<b>Taxa da colligiazium dalla valeta nova dil baghetg</b>	<b>Taxa fundamentala dalla valeta nova dil baghetg</b>	<b>Taxa sin quantitat mesiraziun dumbrander en m3</b>
<p><b>1. classa d'objects</b> edificis cun in grond consum d'aua sco: - casas da tgira, casas da vegls, interpresas da loschament (hotels, pensiuns, motels, garnis, ustrias, casas da giuvenils, bars discotecas e.a.v.) - stizuns cun restaurant, latgarias, mazlarias, bogns - menaschis da garaschas;</p>	1.5%	<p>Tenor m<sup>2</sup> dalla parcella  ./ . cefra d'utilisaziun  ./ . classa d'object: <b>Negina reducziun</b></p>	<p>Tenor m<sup>3</sup> digl object  ./ . classa d'object: <b>Negina reducziun</b></p>	<p><b>1. classa d'objects</b> baghetgs cun in grond consum d'aua sco: - spitals, asils, casas da curamenaschis d'albiert (hotels, pensiuns, casas d'albiert, ustrias eav.) - negozis gronds cun ustria, cascharias, latgarias, mazlarias, bogns, casas da maz - edificis industrials e baghetgs gronds da mistregn</p>	2.3%	0. XX%	0.XX frs.
<p><b>2. classa d'objects</b> edificis cun in consum d'aua mesaun sco: - casas d'ina famiglia, casa da pirlas famiglias, casas da vacanzas - edificis da commerci (pasternarias e.a.v.),casas da scola - magasins da victualias - edificis da sport, locals da schurmetg publics;</p>	1.5%	<p>Tenor m<sup>2</sup> dalla parcella  ./ . cefra d'utilisaziun  ./ . classa d'object: <b>20% reducziun</b></p>	<p>Tenor m<sup>3</sup> digl object  ./ . classa d'object: <b>20% reducziun</b></p>	<p><b>2. classa d'objects</b> baghetgs cun in consum d'aua mesaun sco: - casas da habitar, casas da habitar e da fat schentas, casas cun negozis gronds (senza ustria) - menaschis pigns da commerci e mistregn (stizuns, pasternarias, coiffeurs, scrinariars, luvratoris eav.) - magazins per victualias - implonts publics da sport e temps liber</p>	2.3%	0. XX%	0.XX frs.
<p><b>3. classa d'objects</b> edificis cun in pign consum d'aua sco: - administraziuns, biros, stizuns senza ustria, remisas da material - baghetgs d'economia, baghetgs annexs (garaschas, bargias, e.a.v.), garaschas sutterannas - edificis industrials, staziuns da transformaziun ed edificis da sport e recreaziun privats.</p>	1.5%	<p>Tenor m<sup>2</sup> dalla parcella  ./ . cefra d'utilisaziun  ./ . classa d'object: <b>60% reducziun</b></p>	<p>Tenor m<sup>3</sup> digl object  ./ . classa d'object: <b>60% reducziun</b></p>	<p><b>3. classa d'objects</b> baghetgs cun in pign consum d'aua sco: - casas da biro, edificis d'administraziun, casas da scola - magazins per material, remisas, clavaus - baghetgs pigns (garaschas, bargias eav.), hallas da parcar independentas - implonts privats da sport e temps liber</p>	2.3%	0. XX%	0.XX frs.
<p><b>4. classa d'objects</b> - baselgias, capluttas, museums, bibliotecas, stan da sittar.</p>	1.5%	<p>Tenor m<sup>2</sup> dalla parcella  ./ . cefra d'utilisaziun  ./ . classa d'object: <b>80% reducziun</b></p>	<p>Tenor m<sup>3</sup> digl object  ./ . classa d'object: <b>80% reducziun</b></p>	<p><b>4. classa d'objects</b> - baselgias, capluttas, museums, bibliotecas, stan da sittar</p>	2.3%	0. XX%	0.XX frs.
				<p><b>5. classa d'objects</b> - edificis agricols</p>	2.3%	0. XX%	0.XX frs.

## Provediment d'aua

	Taxa fundamental	Taxa da consum	Tscheins pil dumbrader
classa 1	0.4	0.25	CHF 30.00
classa 2	0.4	0.25	CHF 30.00
classa 3	0.4	0.25	CHF 30.00
classa 4	0.4	0.25	CHF 30.00
classa 5	0.4	0.1	CHF 30.00

## Dismessas dallas auas piarsas

	Taxa fundamental	Taxa da consum	Tscheins pil dumbrader
classa 1	0.4	0.55	CHF 30.00
classa 2	0.4	0.55	CHF 30.00
classa 3	0.4	0.55	CHF 30.00
classa 4	0.4	0.55	CHF 30.00
classa 5	0.4	0.55	CHF 30.00

## Casa d'ina famiglia

Lescha veglia	Surfatscha	Classa	Cefra d'utilisaziun	Taxa	Reducziun classa	Total
Taxa da preparaziun	345 m2	2	1.05	0.74 frs./m2	20%	CHF 214.45
Taxa da consum	471 m3	2	1.05	0.18 frs./m3	20%	CHF 67.80
<b>Total</b>						<b>CHF 282.25</b>

Lescha nova	Valeta nova	Classa		Taxa		Total
Taxa fundamentala	498'075 CHF	2		0.4 promile		CHF 199.23
Taxa da consum	250 m3	2		0.25 CHF		CHF 62.50
Tscheins pil dumbrader						CHF 30.00
<b>Total</b>						<b>CHF 291.73</b>

Differenza				3%		CHF 9.48
------------	--	--	--	----	--	----------

## Casa da vacanzas d'ina famiglia

Lescha veglia	Surfatscha	Classa	Cefra d'utilisaziun	Taxa	Reducziun classa	Total
Taxa da preparaziun	908 m2	2	0.65	0.74 frs./m2	20%	CHF 349.40
Taxa da consum	926 m3	2	0.65	0.18 frs./m3	20%	CHF 133.35
<b>Total</b>						<b>CHF 482.75</b>

Lescha nova	Valeta nova	Classa		Taxa		Total
Taxa fundamentala	566'870 CHF	2		0.4 promile		CHF 226.75
Taxa da consum	25 m3	2		0.25 CHF		CHF 6.25
Tscheins pil dumbrader						CHF 30.00
<b>Total</b>						<b>CHF 263.00</b>

Differenza				-46%		-CHF 219.75
------------	--	--	--	------	--	-------------

## Commerci

Lescha veglia	Surfatscha	Classa	Cefra d'utilisaziun	Taxa	Reducziun classa	Total
Taxa da preparaziun	351 m2	3	1.05	0.74 frs./m2	60%	CHF 109.10
Taxa da consum	542 m3	3	1.05	0.19 frs./m3	60%	CHF 39.00
<b>Total</b>						<b>CHF 148.10</b>

Lescha nova	Valeta nova	Classa		Taxa		Total
Taxa fundamentala	305'105 CHF	1		0.4 promile		CHF 122.04
Taxa da consum	1500 m3	1		0.25 CHF		CHF 375.00
Tscheins pil dumbrader						CHF 30.00
<b>Total</b>						<b>CHF 527.04</b>

Differenza				256%		CHF 378.94
------------	--	--	--	------	--	------------

## Casa da condomini (STWEG)

Lescha veglia	Surfatscha	Classa	Cefra d'utilisaziun	Taxa	Reducziun classa	Total
---------------	------------	--------	---------------------	------	------------------	-------

Taxa da preparaziun	1'484 m2	2	0.85	0.74 frs./m2	20%	CHF 746.75
Taxa da consum	6'022 m3	2	0.85	0.18 frs./m3	20%	CHF 867.15
<b>Total</b>						<b>CHF 1'613.90</b>

Lescha nova	Valeta nova	Classa		Taxa		Total
Taxa fundamentala	4'323'275 CHF	2		0.4 promile		CHF 1'729.31
Taxa da consum	450 m3	2		0.25 CHF		CHF 112.50
Tscheins pil dumbrader						CHF 30.00
<b>Total</b>						<b>CHF 1'871.81</b>

Differenza				16%		CHF 257.91
------------	--	--	--	-----	--	------------

## Casa da colonias

Lescha veglia	Surfatscha	Classa	Cefra d'utilisaziun	Taxa	Reducziun classa	Total
---------------	------------	--------	---------------------	------	------------------	-------

Taxa da preparaziun	596 m2	1	1.05	0.74 frs./m2	0%	CHF 463.10
Taxa da consum	2'166 m3	1	1.05	0.18 frs./m3	0%	CHF 389.90
<b>Total</b>						<b>CHF 853.00</b>

Lescha nova	Valeta nova	Classa		Taxa		Total
-------------	-------------	--------	--	------	--	-------

Taxa fundamentala	1'687'057 CHF	1		0.4 promile		CHF 674.82
Taxa da consum	2'000 m3	1		0.25 CHF		CHF 500.00
Tscheins pil dumbrader						CHF 30.00
<b>Total</b>						<b>CHF 1'204.82</b>

Differenza				41%		CHF 351.82
------------	--	--	--	-----	--	------------

## Hotel

Lescha veglia	Surfatscha	Classa	Cefra d'utilisaziun	Taxa	Reducziun classa	Total
---------------	------------	--------	---------------------	------	------------------	-------

Taxa da preparaziun	434 m2	1	1.05	0.74 frs./m2	0%	CHF 337.20
Taxa da consum	2'449 m3	1	1.05	0.19 frs./m3	0%	CHF 440.80
<b>Total</b>						<b>CHF 778.00</b>

Lescha nova	Valeta nova	Classa		Taxa		Total
-------------	-------------	--------	--	------	--	-------

Taxa fundamentala	2'078'271 CHF	1		0.4 promile		CHF 831.31
Taxa da consum	3'000 m3	1		0.25 CHF		CHF 750.00
Tscheins pil dumbrader						CHF 30.00
<b>Total</b>						<b>CHF 1'611.31</b>

Differenza				107%		CHF 833.31
------------	--	--	--	------	--	------------

## Casa d'ina famiglia

Lescha veglia		Classa	Basa	Taxa	Total
Taxa fundamentala da preparaziun			345.00 m2	1.00 frs./m2	CHF 345.00
Cefra d'utilisaziun	1.05		345	0.05 CHF	CHF 17.25
Classa d'object		2	362.25	-0.20 CHF	-CHF 72.45
Taxa da consum			471 m3	0.30 frs./m2	CHF 141.30
Classa d'object		2	141.3	-0.20 CHF	-CHF 28.26
<b>Total</b>					<b>CHF 402.84</b>

Lescha nova		Valeta nova	Classa	Taxa	Total
Taxa fundamentala		498'075 CHF	2	0.4 promile	CHF 199.23
Taxa da consum		250 m3	2	0.55 CHF	CHF 137.50
Tscheins pil dumbrader					CHF 30.00
<b>Total</b>					<b>CHF 366.73</b>

<b>Differenza</b>				<b>-9%</b>	<b>-CHF 36.11</b>
-------------------	--	--	--	------------	-------------------

## Casa da vacanzas d'ina famiglia

Lescha veglia		Classa	Basa	Taxa	Total
Taxa fundamentala da preparaziun			908 m2	1.00 frs./m2	CHF 908.00
Cefra d'utilisaziun	0.65		908	-0.35 CHF	-CHF 317.80
Classa d'object		2	590.2	-0.20 CHF	-CHF 118.04
Taxa da consum			926 m3	0.30 frs./m3	CHF 277.80
Classa d'object		2	277.8	-0.20 CHF	-CHF 55.56
<b>Total</b>					<b>CHF 694.40</b>

Lescha nova		Valeta nova	Classa	Taxa	Total
Taxa fundamentala		566'870 CHF	2	0.4 promile	CHF 226.75
Taxa da consum		400 m3	2	0.55 CHF	CHF 220.00
Tscheins pil dumbrader					CHF 30.00
<b>Total</b>					<b>CHF 476.75</b>

<b>Differenza</b>				<b>-31%</b>	<b>-CHF 217.65</b>
-------------------	--	--	--	-------------	--------------------

## Commerci

Lescha veglia		Classa	Basa	Taxa	Total
Taxa fundamentala da preparaziun			351 m2	1.00 frs./m2	CHF 351.00
Cefra d'utilisaziun	1.05		351	0.05 CHF	CHF 17.55
Classa d'object		3	368.55	-0.60 CHF	-CHF 221.13
Taxa da consum			542 m3	0.30 frs./m3	CHF 162.60
Classa d'object		3	162.6	-0.60 CHF	-CHF 97.56
<b>Total</b>					<b>CHF 212.46</b>

Lescha nova		Valeta nova	Classa	Taxa	Total
Taxa fundamentala		305'105 CHF	1	0.4 promile	CHF 122.04
Taxa da consum		400 m3	1	0.55 CHF	CHF 220.00
Tscheins pil dumbrader					CHF 30.00
<b>Total</b>					<b>CHF 372.04</b>

<b>Differenza</b>				<b>75%</b>	<b>CHF 159.58</b>
-------------------	--	--	--	------------	-------------------

## Casa da condomini (STWEG)

Lescha veglia		Classa	Basa	Taxa	Total
Taxa fundamentala da preparaziun			1484.00 m2	1.00 frs./m2	CHF 1'484.00
Cefra d'utilisaziun	0.85		1484	-0.15 CHF	-CHF 222.60
Classa d'object		2	1261.4	-0.20 CHF	-CHF 252.28
Taxa da consum			6022 m3	0.30 frs./m3	CHF 1'806.60
Classa d'object		2	1806.61	-0.20 CHF	-CHF 361.32
<b>Total</b>					<b>CHF 2'454.40</b>

Lescha nova		Valeta nova	Classa	Taxa	Total
Taxa fundamentala		4'323'275 CHF	2	0.4 promile	CHF 1'729.31
Taxa da consum		450 m3	2	0.55 CHF	CHF 247.50
Tscheins pil dumbrader					CHF 30.00
<b>Total</b>					<b>CHF 2'006.81</b>

<b>Differenza</b>				<b>-18%</b>	<b>-CHF 447.59</b>
-------------------	--	--	--	-------------	--------------------

## Casa da colonias

Lescha veglia		Classa	Basa	Taxa	Total
Taxa fundamentala da preparaziun			596 m2	1.00 frs./m2	CHF 596.00
Cefra d'utilisaziun	1.05		596	0.05 CHF	CHF 29.80
Classa d'object		1		CHF	CHF 0.00
Taxa da consum			2166 m3	0.30 frs./m3	CHF 649.80
Classa d'object		1		CHF	CHF 0.00
<b>Total</b>					<b>CHF 1'275.60</b>

Lescha nova		Valeta nova	Classa	Taxa	Total
Taxa fundamentala		1'687'057 CHF	1	0.4 promile	CHF 674.82
Taxa da consum		2000 m3	1	0.55 CHF	CHF 1'100.00
Tscheins pil dumbrader					CHF 30.00
<b>Total</b>					<b>CHF 1'804.82</b>

<b>Differenza</b>				<b>41%</b>	<b>CHF 529.22</b>
-------------------	--	--	--	------------	-------------------

## Hotel

Lescha veglia		Classa	Basa	Taxa	Total
Taxa fundamentala da preparaziun			434 m2	1.00 frs./m2	CHF 434.00
Cefra d'utilisaziun	1.05		434	0.05 CHF	CHF 21.70
Classa d'object		1		CHF	CHF 0.00
Taxa da consum			2449 m3	0.30 frs./m3	CHF 734.70
Classa d'object		1		CHF	CHF 0.00
<b>Total</b>					<b>CHF 1'190.40</b>

Lescha nova		Valeta nova	Classa	Taxa	Total
Taxa fundamentala		2'078'271 CHF	1	0.4 promile	CHF 831.31
Taxa da consum		3000 m3	1	0.55 CHF	CHF 1'650.00
Tscheins pil dumbrader					CHF 30.00
<b>Total</b>					<b>CHF 2'511.31</b>

<b>Differenza</b>				<b>111%</b>	<b>CHF 1'320.91</b>
-------------------	--	--	--	-------------	---------------------